



*Yarın Değil,  
Hemen Şimdi!*



**T.C.**

***ARAKLI KAYMAKAMLIĞI  
MERKEZ İLKOKULU MÜDÜRLÜĞÜ***

***2024 – 2028 Stratejik Planı***

**Stratejik Plan Ekibi**

Rapor; 5018 sayılı Kamu Mali Yönetimi ve Kontrol Kanunu'nun 41'inci maddesi ve bu maddeye dayanılarak yürürlüğe konulan "Kamu İdarelerince Hazırlanacak Stratejik Planlar ve Performans Programları ile Faaliyet Raporlarına İlişkin Usul ve Esaslar Hakkında Yönetmelik" hükümlerine göre Araklı Merkez İlkokulu Stratejik Plan Ekibince hazırlanmıştır.

# SUNUŞ

İnsanlık tarihi boyunca insan ođlu birlikte, asgari müşterekte birleşerek birbiri ile uyum içinde yaşamak için günün koşullarına göre bir takım kurallar geliştirmiş ve bu kuralları da çeşitli vasıtalarla paydaşlarına öğreterek ortak bir yaşam alanı sağlamaya çalışmıştır. Ve insanlık yaşadığı sürece de bu süreç devam edecektir.

Bu günün koşulları, gelişen teknolojik imkânlar, iletişim kanallarının değişkenliği farklı beklentilerin olması eğitim ve öğretimde günün koşullarına uygun, beklentileri karşılayacak farklı stratejiler geliştirip uygulamayı gerekli kılmaktadır.

Oluşturmakta olduğumuz stratejik planın amacı; çocukların topluma sağlıklı ve verimli bir biçimde uyum sağlamalarına yardım etmek, eğitimle çocukları toplumun etkin üyeleri haline gelecek şekilde yetiştirmek, topluma sağlıklı ve verimli bir biçimde uyum sağlamalarına yardım etmek, toplumun etkin üyeleri haline gelmelerini sağlamaktır.

Unutmayalım ki eğitimsiz, toplumsal değerlerden yoksun bilgili zeki bir çocuk potansiyel azılı bir terrorist olabilir. Bu yüzden eğitimin ve etik değerlerin öğretimden daha önde geldiği aşikardır.

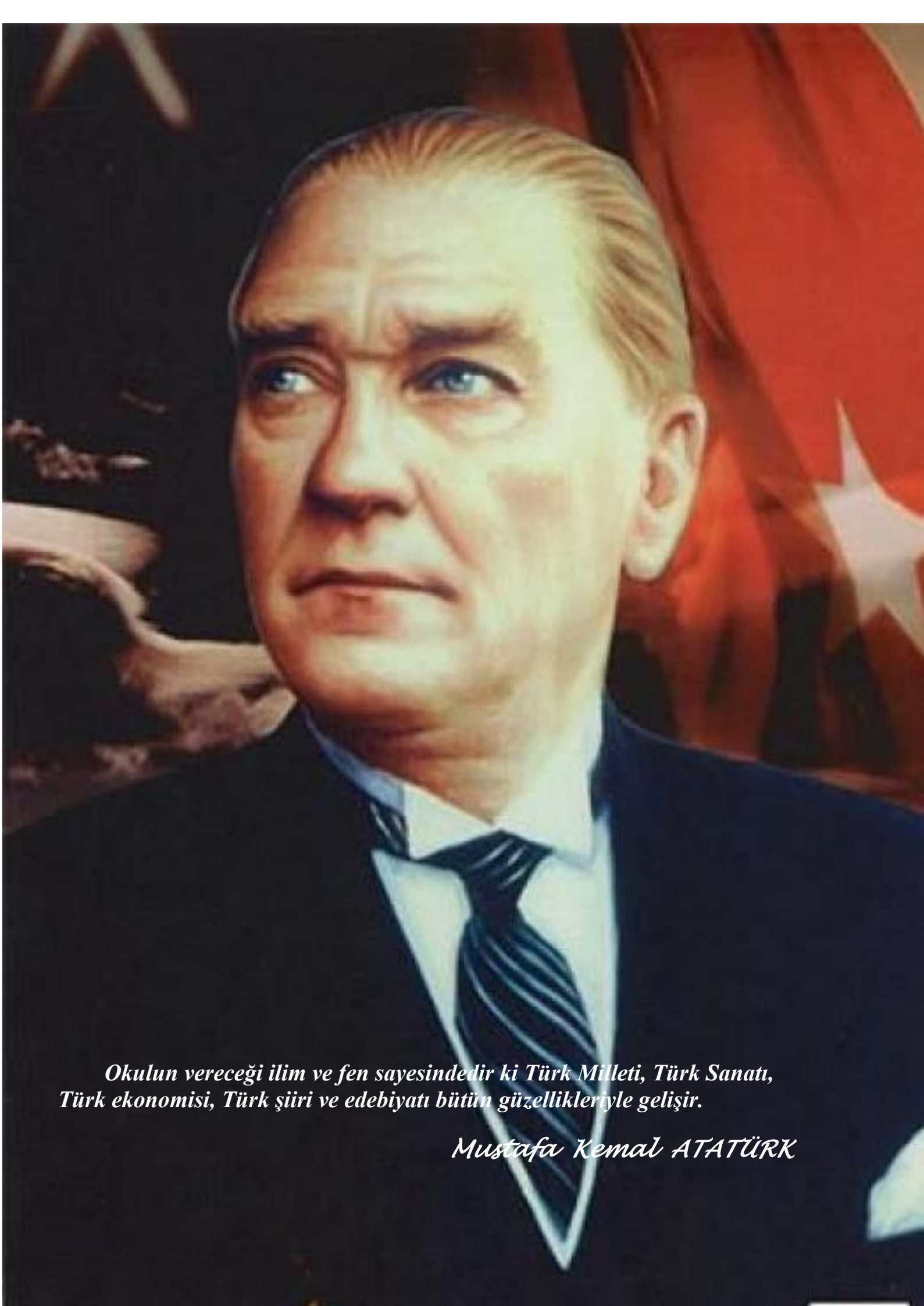
Eğitimin, bireylere bilgi ve beceri kazandırmanın yanında, toplumun yaşamasını ve kalkınmasını devam ettirebilecek ölçüde ve nitelikte değer üretmek, mevcut değerlerin yaşatılmasını sağlamak, eski ve yeni değerleri bağdaştırmak gibi işlevleri de vardır.

Bu anlamda çocuklarımızın ilgi ve yeteneklerini, eğitim yoluyla son sınırına kadar geliştirmeye ve davranışlarını eğitimin amaçları doğrultusunda değiştirmeye çalışacağız. Merkez İlkokulu olarak 2024–2028 yılları arasındaki hedeflerimizi belirledik ve bu alanda çalışmalarımıza azimle devam edeceğiz.

Merkez İlkokulu Stratejik Planının (2024–2028)'da belirtilen amaç ve hedeflere ulaşmamızın okulumuzun gelişmesi ve kurumsallaşma süreçlerine önemli katkılar sağlayacağına inanmaktayız.

Planın hazırlanmasında emeği geçenlere ve uygulanmasında yardımcı olacak herkese teşekkür ederim.

Fikret KARAKUŞ  
Okul Müdürü



*Okulun vereceđi ilim ve fen sayesinde ki Türk Milleti, Türk Sanatı,  
Türk ekonomisi, Türk Őiri ve edebiyatı bütn gzellikleriyle geliŐir.*

*Mustafa Kemal ATATRK*

## Okul/Kurum Bilgileri

<b>İli:TRABZON</b>		<b>İlçesi: ARAKLI</b>	
<b>Adres:</b>	Merkez Mahallesi Lise Cad. No:23	<b>Coğrafi Konum (link)</b>	<a href="https://maps.app.goo.gl/MeMDFcqLmAd59DAc7">https://maps.app.goo.gl/MeMDFcqLmAd59DAc7</a> 40.937294607125025, 40.05489578279197
<b>Telefon Numarası:</b>	4627212061	<b>Faks Numarası:</b>	4627212061
<b>e- Posta Adresi:</b>	740210@meb.k12.tr	<b>Web adresi:</b>	<a href="https://araklimerkez.meb.k12.tr/">https://araklimerkez.meb.k12.tr/</a>
<b>Kurum Kodu:</b>	740210	<b>Öğretim Şekli:</b>	Tam Gün

# İÇİNDEKİLER

## 1. GİRİŞ VE STRATEJİK PLANIN HAZIRLIK SÜRECİ

- 1.1. Strateji Geliştirme Kurulu ve Stratejik Plan Ekibi
- 1.2. Planlama Süreci

## 2. DURUM ANALİZİ

- 2.1. Kurumsal Tarihçe
- 2.2. Uygulanmakta Olan Planın Değerlendirilmesi
- 2.3. Yasal Yükümlülükler ve Mevzuat Analizi
- 2.4. Üst Politika Belgelerinin Analizi
- 2.5. Faaliyet Alanları ile Ürün ve Hizmetlerin Belirlenmesi
- 2.6. Paydaş Analizi
- 2.7. Okul/Kurum İçi Analiz
  - 2.7.1. Teşkilat Yapısı
  - 2.7.2. İnsan Kaynakları
  - 2.7.3. Teknolojik Düzey
  - 2.7.4. Mali Kaynaklar
  - 2.7.5. İstatistik Veriler
- 2.8. Dış Çevre Analizi (Politik, Ekonomik, Sosyal, Teknolojik, Yasal ve Çevresel Çevre Analizi -PESTLE)
- 2.9. Güçlü ve Zayıf Yönler ile Fırsatlar ve Tehditler (GZFT) Analizi
  - 2.9.1. Güçlü ve Zayıf Yönler
  - 2.9.2. Fırsatlar ve Tehditler
- 2.10. 2.10. Tespit ve İhtiyaçların Belirlenmesi

## 3. GELECEĞE BAKIŞ

- 3.1. Misyon
- 3.2. Vizyon
- 3.3. Temel Değerler

## 4. AMAÇ, HEDEF VE STRATEJİLERİN BELİRLENMESİ

- 4.1. Amaçlar
- 4.2. Hedefler
- 4.3. Performans Göstergeleri
- 4.4. Stratejilerin Belirlenmesi
- 4.5. Maliyetlendirme

## 5. İZLEME VE DEĞERLENDİRME

# 1. GİRİŞ VE STRATEJİK PLANIN HAZIRLIK SÜRECİ

## 1.1. Strateji Geliştirme Kurulu ve Stratejik Plan Ekibi

**Strateji Geliştirme Kurulu:** Okul müdürünün başkanlığında, bir okul müdür yardımcısı, bir öğretmen ve okul/aile birliği başkanı ile bir yönetim kurulu üyesi olmak üzere 5 kişiden oluşan üst kurul kurulur.

**Stratejik Plan Ekibi:** Okul müdürü tarafından görevlendirilen ve üst kurul üyesi olmayan müdür yardımcısı başkanlığında, belirlenen öğretmenler ve gönüllü velilerden oluşur.

**Tablo 1. Strateji Geliştirme Kurulu ve Stratejik Plan Ekibi Tablosu**

Strateji Geliştirme Kurulu Bilgileri		Stratejik Plan Ekibi Bilgileri	
Adı Soyadı	Ünvanı	Adı Soyadı	Ünvanı
Fikret KARAKUŞ	Müdür	Hüseyin BAŞ	Müdür yard.
Hüseyin BAŞ	Müdür Yard.	Mehmet KANLI	Öğretmen
Güçlü ÜNCÜ	Öğretmen	Kübra İNCE	Rehber Öğretmen
Fazilet YILMAZ	O.A.B Başkanı	Hüseyin ERBAY	Öğretmen
Kübra TEKİNBAŞ	O.A.B. Üye	Fatih ÜNLÜER	Öğretmen

## 1.2. Planlama Süreci:

*2024-2028 dönemi stratejik plan hazırlanma süreci Strateji Geliştirme Kurulu ve Stratejik Plan Ekibi'nin oluşturulması ile başlamıştır. Ekip tarafından oluşturulan çalışma takvimi kapsamında ilk aşamada durum analizi çalışmaları yapılmış ve durum analizi aşamasında, paydaşlarımızın plan sürecine aktif katılımını sağlamak üzere paydaş anketi, toplantı ve görüşmeler yapılmıştır. Durum analizinin ardından geleceğe yönelim bölümüne geçilerek okulumuzun amaç, hedef, gösterge ve stratejileri İl ve İlçe Milli Eğitim Müdürlüklerimizle uyumlu olarak belirlenmiştir.*

## 2. DURUM ANALİZİ

*Stratejik planlama sürecinin ilk adımı olan durum analizi, okulumuzun “neredeyiz?” sorusuna cevap vermektedir. Okulumuzun geleceğe yönelik amaç, hedef ve stratejiler geliştirebilmesi için öncelikle mevcut durumda hangi kaynaklara sahip olduğu ya da hangi yönlerinin eksik olduğu ayrıca, okulumuzun kontrolü dışındaki olumlu ya da olumsuz gelişmelerin neler olduğu değerlendirilmiştir. Dolayısıyla bu analiz, okulumuzun kendisini ve çevresini daha iyi tanımasına yardımcı olacak ve stratejik planın sonraki aşamalarından daha sağlıklı sonuçlar elde edilmesini sağlayacaktır. Durum analizi bölümünde, aşağıdaki hususlarla ilgili analiz ve değerlendirmeler yapılmıştır;*

1. Kurumsal tarihçe
2. Uygulanmakta olan planın değerlendirilmesi
3. Yasal Yükümlülükler ve Mevzuat analizi
4. Üst politika belgelerinin analizi
5. Faaliyet alanları ile ürün ve hizmetlerin belirlenmesi
6. Paydaş analizi
7. Okul/Kurum içi analiz
8. Dış çevre analizi (Politik, ekonomik, sosyal, teknolojik, yasal ve çevresel analiz)
9. Güçlü ve zayıf yönler ile fırsatlar ve tehditler (GZFT) analizi
10. Tespit ve ihtiyaçların belirlenmesi

### 2.1. Kurumsal Tarihçe

1. Okulumuz binası eski Araklı Lisesi binasının 2004 yılında yıkılıp arsasının üzerine bu günkü binasının yapılmasıyla 2008-2009 eğitim öğretim yılının 2. Döneminde eğitim öğretime açılmıştır. 2012 yılında 4+4+4 kesintisiz zorunlu eğitime geçişte okulumuzun statüsü ilkokul olarak değiştirilerek Merkez İlkokulu Adını almıştır.
2. Mevcut binamız 24 derslikli olarak planlanmış ancak öğrenci mevcudunun fazlalığı nedeniyle ek birimlerin de dersliğe dönüştürülmesiyle 35 derslikli olarak eğitim öğretime devam edilmektedir. Okulumuzda; 2 derslikli anasınıfı bulunmakta olup, anasınıfımızda ikili eğitim verilmektedir. Ayrıca

1 Özel Eğitim Sınıfımızda eğitim öğretim faaliyetleri sürdürülmektedir.

## 2.2. Uygulanmakta Olan Stratejik Planın Değerlendirilmesi

Araklı Merkez İlkokulunun 2019-2023 Stratejik Planı'nda yer alan stratejik amaç, hedefler ve eylemlere ait değerlendirmeler aşağıdaki şekilde yapılmıştır.

Bireylerin sosyal, zihinsel, duygusal ve fiziksel gelişimine katkı sağlayan ve her bireyin en temel hakkı olan eğitim ve öğretime adil şartlar altında katılımını ve devamını sağlamak. Amacının 1. Hedefi olan Okulumuzda başta dezavantajlı öğrenciler olmak üzere tüm öğrencilerimizi okula özendirerek devamsızlık oranlarını azaltmak. Hedefine %95 oranında ulaşılmıştır. Okulumuzun deneyimli ve özverili personeliyle; öğrencilerimizin ruhsal ve fiziksel özellikleri dikkate alınarak ilgi ve yeteneklerine göre beceri, tutum ve davranış geliştirebilen, iletişime ve öğrenmeye açık, özgüven sahibi öğrenciler yetiştirmek. Amacının, Plan dönemi sonuna kadar öğrencilerimizin akademik başarı ve öğrenme kazanımları dikkate alınarak, öğrencilerimiz arasındaki başarı düzeyi farklılıklarını azaltarak başarı oranlarını arttırmak. Hedefine %100 oranında, “Mevcut personelin tecrübe ve yeterlilikleri dikkate alınarak iş analizleri ve iş tanımları dahilinde yapılacak etkin insan kaynağı planlamasıyla beşeri, fiziki ve mali yapıyı en verimli şekilde kullanarak kurumsal kapasiteyi geliştirmek” amacının “İşlevsel bir insan kaynakları planlamasında, kurumumuzda görev yapan yönetici ve her kademedeki görev yapan personelin iş tanımları dahilinde mesleki yeterliliğini arttırmak” hedefine, %95 “Plan dönemi sonuna kadar kurumumuzun mali imkanlar dahilinde, alt yapı ve donanım ihtiyacını karşılamak.” Hedefine %95 ve “Kendi öz değerlendirme ve denetimini yapan, toplumun eğitimden beklentilerini karşılayacak bir yönetim anlayışı ve kurum kültürü oluşturmak.” Hedefine %100 ulaşılmıştır.

## 2.3. Yasal Yükümlülükler ve Mevzuat Analizi

SIRA NO	DAYANAĞIN ADI
1	5018 yılı Kamu Mali Yönetimi ve Kontrol Kanunu
2	Milli Eğitim Bakanlığı Strateji Geliştirme Başkanlığının 2013/26 Nolu Genelgesi
3	Milli Eğitim Bakanlığı 2024-2028 Stratejik Plan Hazırlık Programı
4	İl ve İlçe Milli Eğitim Müdürlüğünün 2024-2028 Stratejik Planları

### Yasal Çerçeve

Kamu Yönetimi Reformu kapsamında alınan Yüksek Planlama Kurulu kararlarında ve 5018 sayılı Kamu Mali Yönetimi ve Kontrol Kanununda, kamu



kuruluşlarının stratejik planlarını hazırlamaları ve kuruluş bütçelerini bu plan doğrultusunda oluşturmaları öngörülmektedir. DPT tarafından hazırlanan “Kamu İdareleri İçin Stratejik Planlama Kılavuzu” ve Milli Eğitim Bakanlığımızın 16/09/2013 tarih ve 2013/26 sayılı Genelgesi Bakanlığımız merkez ve taşra teşkilatı birimlerinde yürütülmekte olan stratejik planlama çalışmalarının yasal çerçevesini oluşturmaktadır.

#### **Planın Dayanağı(Stratejik Plan Referans Kaynakları)**

<b>DAYANAK</b>	
<b>Sıra No</b>	<b>Referans Kaynağının Adı</b>
<b>1</b>	5018 sayılı Kamu Mali Yönetimi ve Kontrol Kanunu
<b>2</b>	12. Kalkınma Planı (2024-2028)
<b>3</b>	Yüksek Planlama Kurulu Kararları
<b>4</b>	Stratejik Planlamaya İlişkin Usul ve Esaslar Hakkında Yönetmelik
<b>5</b>	Kamu İdareleri Faaliyet Raporlarının Düzenlenmesi ile Bu İşlemlere İlişkin Diğer Esas ve Usuller Hakkında Yönetmelik
<b>6</b>	Milli Eğitim Bakanlığı 2013/26 Sayılı Genelgesi.
<b>7</b>	Kamu İdareleri İçin Stratejik Planlama Kılavuzu
<b>8</b>	Milli Eğitim Bakanlığı 2024-2028 Stratejik Plan Hazırlık Programı
<b>9</b>	Milli Eğitim Bakanlığı 2024-2028 Stratejik Planı
<b>10</b>	Trabzon İl Milli Eğitim Müdürlüğü Stratejik Planı
<b>11</b>	Araklı İlçe Milli Eğitim Müdürlüğü Stratejik Planı

## **2.4. Üst Politika Belgelerinin Analizi**

Üst politika belgeleri;

- 12. Kalkınma Planı
- Cumhurbaşkanlığı Programı,
- Orta Vadeli Program,
- Cumhurbaşkanlığı Yıllık Programı,
- Millî Eğitim Bakanlığı Stratejik Planı,
- İl Millî Eğitim Müdürlüğü Stratejik Planı,
- İlçe Millî Eğitim Müdürlüğü Stratejik Planı ile
- Okul/kurumu ilgilendiren ulusal, bölgesel ve sektörel strateji eylem planlarını ifade eder.

Kurumun faaliyet alanları ile Kalkınma Planı, diğer plan ve programlarda yer alan amaç, ilke ve politikalar arasındaki uyuma bakılır.

**Tablo 2. Üst Politika Belgeleri Analizi Tablosu**

Temel Üst Politika Belgeleri	Diğer Üst Politika Belgeleri
Temel Üst Politika Belgeleri	Ulusal Deprem Stratejisi ve Eylem Planı
Kalkınma Planları	Karayolu Trafik Güvenliği Strateji Belgesi
Orta Vadeli Programlar	Su Verimliliği Strateji Belgesi ve Eylem Planı
Orta Vadeli Mali Planlar	Ulusal Enerji Verimliliği Eylem Planı
Cumhurbaşkanlığı Yıllık Programları	Ulusal Girişimcilik Stratejisi ve Eylem Planı
Millî Eğitim Şura Kararları	Ulusal Yapay Zekâ Stratejisi
MEB 2024-2028 Stratejik Planı	2023-2028 Türkiye Çocuk Hakları Strateji Belgesi ve Eylem Planı
İlçe MEM 2024-2028 Stratejik Planı	İklim Değişikliği Eylem Planı
İl MEM 2024-2028 Stratejik Planı	Mobilite Araç ve Teknolojileri Yol Haritası
<b>Öğretmen Strateji Belgesi</b>	2024-2028 Kadının Güçlenmesi Strateji Belgesi ve Eylem Planı
	Diğer Kamu Kurum ve Kuruluşlarının Stratejik Planları

**Tablo 3. Üst Politika Belgeleri Analizi Tablosu**

Üst Politika Belgesi	İlgili Bölüm/Referans	Verilen Görev/İhtiyaçlar
On İkinci Kalkınma Planı	Yurt İçi Tasarruflar	350.2, 352.3 Sayılı Tedbir Maddeleri
	Fikrî Mülkiyet Hakları	565.5, 565.6, 565.7 Sayılı Tedbir Maddeleri
	Ticaretin ve Tüketicinin Korunmasının Geliştirilmesine Yönelik Hizmetler	621.8 Sayılı Tedbir Maddesi
	Eğitim	658, 659, 660 Sayılı Amaç Maddeleri ve Bunlara Bağlı Politika ile Tedbir Maddeleri
	Çocuk	731.2, 731.3, 731.4, 731.5, 731.6, 732.1, 732.3, 732.5, 733.1, 733.2, 734.4, 735.7, 735.8, 738.2, 738.3, 739.1, 739.2, 739.3, 739.4, 740.4, 742.4, 744.1 Sayılı Tedbir Maddeleri
	Engelli Hizmetleri	758.1, 758.2, 758.3, 758.4, 758.5 Sayılı Tedbir Maddeleri
	Sosyal Hizmetler, Sosyal Yardımlar ve Yoksullukla Mücadele	773.1, 774.1 Sayılı Tedbir Maddeleri
	Gelir Dağılımı	777.4 Sayılı Tedbir Maddesi
	Kültür ve Sanat	783.1, 783.2, 783.5, 785.1, 785.2, 785.3, 785.5, 789.1, 789.2, 790.4, 793.2 Sayılı Tedbir Maddeleri

	Spor	796.1, 796.2, 796.3, 798.3, 799.1, 799.2, 799.3 Sayılı Tedbir Maddeleri
	Afet Yönetimi	830.7, 831.3, 832.1, 832.4, 833.6, 839.1, 839.3, 841.1 Sayılı Tedbir Maddeleri
	Kamuda Stratejik Yönetim	942.1, 943.1, 943.2, 943.4, 943.5 Sayılı Tedbir Maddeleri
	Sivil Toplum	940.3 Sayılı Tedbir Maddesi
Orta Vadel i Program (2024 - 2026)	Programda Bakanlığımızı ilgilendiren on dokuz (19) politika ve tedbir ile Öncelikli Reform Alanlarına Yönelik on (10) düzenleme yer almaktadır.	
	Afet Yönetimi	1 Tedbir
	Dijital Dönüşüm	4 Tedbir
	Hizmet İhracatının Desteklenmesi	1 Tedbir
	Kamu Cari Harcamalarında Rasyonelleşme	2 Tedbir
	Afetlere Duyarlı Bütünleşik Mekansal Planlama	1 Tedbir
Cumhurbaşkanlığı 2024 Yıllık Programı	Fikri Mülkiyet Hakları	565.6, 565.7 Sayılı Tedbir Maddeleri
	Eğitim	661.1, 661.4, P. 661, P. 662, P. 663, P.664, P.665, P.666, P.667, P.668, P.670, P.672, P.675, P.676, P.678, P.680, P.681 Sayılı Politika ve Tedbir Maddeleri
	Çocuk	P.732, 731.2, 731.3, 731.4, 731.5, 733.1, 733.2, 734.4, 735.8, 739.1, 739.3, 739.4, 740.4, 742.4, P.743, 744.1 Sayılı Politika ve Tedbir Maddeleri
	Gençlik	746.1, 746.2, 746.6, 747.1, 747.2, 748.6 Sayılı Tedbir Maddeleri
	Engelli Hizmetleri	758.1, 758.2, 758.3 Sayılı Tedbir Maddeleri
	Kültür ve Sanat	783.1, 785.1, 785.2, 789.1 Sayılı Tedbir Maddeleri

## 2.5. Faaliyet Alanları ile Ürün/Hizmetlerin Belirlenmesi

2024–2028 Araklı Merkez İlkokulu Müdürlüğü Stratejik Plan hazırlık sürecinde Müdürlüğün faaliyet alanları ve hizmetlerinin belirlenmesine yönelik çalışmalar İlçe Milli Eğitim Müdürlüğünün 2024-2028 Stratejik Planına göre yapılmıştır. Bu kapsamda birimlerinin yasal yükümlülükleri, standart dosya planı, üst politika belgeleri, yürürlükteki uygulanan sistem ve kamu hizmet envanteri incelenerek Müdürlüğün hizmetleri tespit edilmiş. Buna göre faaliyet alanları ve sunulan hizmetler aşağıdaki tabloda yer almaktadır.

Tablo 4. Faaliyet Alanlar/Ürün ve Hizmetler Tablosu

Faaliyet Alanı	Ürün/Hizmetler
Öğretim-egitim faaliyetleri	<ol style="list-style-type: none"> <li>1. Eğitim ve öğretime erişim imkânlarının sağlanması, izlenmesi ve geliştirilmesi</li> <li>2. Öğrencilerin eğitim ve öğretim kurumlarına devamları ile eğitim ve öğretim kurumlarını tamamlama oranlarının artırılması</li> <li>3. Öğrenci başarısını artırmaya yönelik faaliyetlerin yürütülmesi</li> <li>4. Öğrenci yerleştirme ve kayıt işlemlerinin sağlanması</li> <li>5. Yabancı öğrencilerin eğitim ve öğretimine yönelik iş ve işlemlerin yürütülmesi</li> <li>6. Yabancı dil becerisinin geliştirilmesine yönelik faaliyetlerin yürütülmesi</li> <li>7. Eğitsel tanılama ve yönlendirme faaliyetlerinin yürütülmesi</li> <li>8. Kişisel, eğitsel ve mesleki rehberlik faaliyetlerinin yürütülmesi</li> <li>9. Psikososyal koruma, önleme ve müdahale hizmetlerinin verilmesi</li> <li>10. Özel politika gerektiren bireylerin eğitim ve öğretimine ilişkin iş ve işlemlerin yürütülmesi</li> <li>11. Öğrenci akademik başarı ve öğrenme kazanımlarının seviyesinin artırılması</li> <li>12. Destekleme ve Yetiştirme Kurs Programlarının uygulanması</li> <li>13. İlkokullarda Yetiştirme Programı'nın (İYEP) uygulanması</li> <li>14. Eğitim ve istihdam ilişkisini güçlendirecek politika ve stratejilerin geliştirilmesi, uygulanması ve izlenmesi</li> <li>15. Öğrencilerin mizaç, ilgi ve yeteneklerine uygun eğitimi alabilmelerine imkân veren işlevsel rehberlik yapılanmasının izlenmesi ve uygulanması</li> <li>16. Mesleki rehberlik sistemi geliştirmek amacıyla geliştirilen eğitim içerikleri ile ölçme araçları ve rehber öğretmenlerin bu alanda bilgi ve becerilerini arttıracak faaliyetlerin izlenmesi ve uygulanması</li> <li>17. Fiziksel ve zihinsel dezavantajlı öğrencilerimizi akranlarından soyutlamayan ve birlikte yaşama kültürünü güçlendiren eğitimde adalet temelli yaklaşım modelinin uygulamalarının uygulanması ve yaygınlaştırılması</li> <li>18. Ülkemizin kalkınmasında önemli bir kaynak niteliğinde bulunan özel yetenekli öğrencilerimizin, akranlarından ayırtırmadan kendi doğalarına uygun bir eğitim yöntemi ile desteklenmesi</li> <li>19. Bilim ve Sanat Merkezleri'nde (BİLSEM) eğitim alacak özel yetenekli öğrencilerin yönlendirilmesi</li> <li>20. Erken çocukluk eğitiminin niteliğini artıracak uygulamaların hayata geçirilmesi ve yaygınlaştırılması</li> <li>21. Örgün eğitim ve hayat boyu öğrenme kurumlarında göç ve acil durumlarda yürütülen eğitim faaliyetlerinin ilgili birimler ile iş birliği hâlinde planlanması ve uygulanmasına yönelik çalışmaların takip edilmesi ve yürütülmesi</li> <li>22. Eğitim faaliyetleri ile ilgili dokümantasyon, yayım ve arşiv hizmetlerinin izlenmesi, yürütülmesi</li> <li>23. Yapay zekâ uygulamalarının etik ilkelere bağlı kalarak kullanımının yaygınlaştırılması</li> </ol>

<b>Rehberlik faaliyetleri</b>	<ol style="list-style-type: none"> <li>1. Öğrencilere rehberlik yapılması</li> <li>2. Velilere rehberlik yapılması</li> <li>3. Rehberlik faaliyetlerinin yürütülmesi</li> </ol>
<b>Sosyal, Sportif, Kültürel ve Sanatsal faaliyetler</b>	<ol style="list-style-type: none"> <li>1. Öğrencilere yönelik yerel, ulusal ve uluslararası düzeyde bilimsel, kültürel, sanatsal ve sportif faaliyetlerin düzenlenmesi ve katılımın artırılması</li> <li>2. Eğitim ve öğretim faaliyetlerinde bilişim teknolojileri ile bilişim ürünlerinin kullanılmasına yönelik çalışmaların yürütülmesi</li> <li>3. Eğitim ve öğretim alanında ülkemizle dil, tarih veya kültür birliği bulunan ülke ve topluluklar ile diğer ülkelerle iş birliğine yönelik düzenlenen faaliyetlere katılımın desteklenmesi ve artırılması</li> <li>4. Geliştirilmekte olan Sosyal Etkinlik Modülü ile ilgili veri girişi, veriyi toplama, izleme değerlendirme konusundaki çalışmaların takip edilmesi</li> </ol>
<b>İnsan kaynakları faaliyetleri (mesleki gelişim)</b>	<ol style="list-style-type: none"> <li>1. Sektör talepleri ile dünyadaki değişimi dikkate alan esnek ve modüler bir şekilde oluşturulan eğitim öğretim yapısının izlenerek ülkemizin ihtiyaç duyduğu nitelikli iş gücü ihtiyacının karşılanmasına yönelik çalışmaların takip edilmesi ve uygulanması</li> </ol>
<b>Okul aile birliği faaliyetleri</b>	<ol style="list-style-type: none"> <li>1. Eğitim ve öğretimi hayat boyu devam edecek şekilde yaygınlaştırmak amacıyla, her yaş ve kademedeki vatandaşlara yaygın eğitim yoluyla çeşitli öğrenme alanlarında hazırlanan genel veya mesleki ve teknik eğitim programlarının izlenmesi, uygulanması ve yaygınlaştırılması</li> </ol>
<b>Öğrencilere yönelik faaliyetler</b>	<ol style="list-style-type: none"> <li>1. Okuma kültürünün geliştirilmesine yönelik çalışmaların yürütülmesi</li> <li>2. Hibrit eğitimin, eğitimde kullanılması konusundaki çalışmaların takip edilmesi</li> <li>3. Öğrencilerimizin bilişsel, duygusal ve fiziksel olarak çok boyutlu gelişimini önemseyen ve bilgiden çok görgüyü temele alan uygulamaların takip edilmesi ve uygulanması</li> </ol>

Ölçme değerlendirme faaliyetleri	<ol style="list-style-type: none"> <li>1. Eğitim ve öğretimin geliştirilmesine yönelik yürütülen araştırma ve geliştirme faaliyetlerinin izlenmesi ve uygulamalarının hayata geçirilmesi</li> <li>2. Resmî ve özel kurumlar ile STK'lerin yayımladıkları eğitim temalı raporların Bakanlığımız tarafından yapılan izlemelerinin takip edilmesi</li> <li>3. Yurt içi ve yurt dışında eğitim ve öğretim süreçlerine ilişkin gelişmelerin takip edilmesi</li> <li>4. Evrensel değer ve standartları göz önünde bulundurarak kalite, eşitlik ve etkililik ilkeleri ile millî ve toplumsal değerlere dayalı bir eğitim sistemi geliştirmek için yapılan bilimsel araştırmalara destek verilmesi, takip edilmesi</li> <li>5. Öğretmenlerin meslek öncesi ve meslek içi eğitimleri ile mesleki gelişim süreci uygulamalarının iyileştirilmesi ve geliştirilmesine yönelik yapılan araştırma geliştirme faaliyetleri ile proje çalışmalarının takip edilmesi ve uygulanması</li> <li>6. Bakanlığımızın ilgili kurum, kuruluş ve sivil toplum örgütleri ile özel eğitim ihtiyacı olan bireylerin eğitimine yönelik yapacağı iş birliği protokollerin takip edilmesi</li> <li>7. Dört beceride belirlenen (dinleme, konuşma, okuma, yazma) Türkçe dil yeterliklerinin ölçülmesine dair çalışmaların takip edilmesi ve uygulanması</li> <li>8. Yabancıların dört beceride (dinleme, konuşma, okuma, yazma) Türkçe dil yeterliklerinin belirlenmesi (Türkçe Dil Beceri Sınavı [TDBS]) hususundaki çalışmaların takip edilmesi ve uygulanması</li> <li>9. Patent, faydalı model, marka ve tasarım tescili almış ürünlerle Bakanlığımız tarafından iş birliği yapılan ilgili sanayi kuruluşlarının takip edilmesi ve kurumlarımızda patent, faydalı model, marka, tasarım tescil sayısını sürekli artırarak her yıl tescil alınan ürünlerin ticarileşmesinin sağlanması</li> <li>10. Kodlama/bilişim derslerinin her sınıf düzeyinde bulunması/yaygınlaşmasının sağlanmasına yönelik politikaların takip edilmesi</li> </ol>
Öğrenim ortamına yönelik faaliyetler	<ol style="list-style-type: none"> <li>1. Eğitim ve öğretimde teknolojik imkânların tüm öğretmenler tarafından etkin ve yaygın biçimde kullanılmasının ve her öğrencinin bilgi teknolojilerinden yararlanmasının sağlanması</li> </ol>
Ders dışı faaliyetler	<ol style="list-style-type: none"> <li>1. Müze ve yayım faaliyetleriyle ilgili iş ve işlemlerin yürütülmesi</li> <li>2. Okul sağlığına ilişkin hizmetlerin ve öğrencilerde çevre ve atık bilincinin arttırılmasına yönelik faaliyetlerin yürütülmesi</li> </ol>

## 2.6. Paydaş Analizi

Araklı Merkez İlkokulu paydaşlarının, ilgili kamu kurum ve kuruluşlarının görüşlerini ve önerilerini dikkate alarak stratejik planlama çalışmalarına katılımları sağlanmaya çalışılmıştır. Kurum ile ilgili paydaşların STK'ların kamu kurum ve kuruluşların kurumumuzdan beklentileri, kurumumuz ile yapılabilecek iş birliği çalışmaları ile ilgili görüşlerini paylaşmak üzere paylaşım toplantıları yapılmış Araklı Merkez İlkokulunun öncelikleri belirlenmeye çalışılmıştır.

İç ve dış paydaşların görüş ve önerileri ile ilgili verilerin, nicel (anket çalışmaları) ve nitel yöntemle (karşılıklı görüşme yöntemi) toplanılması amaçlanmıştır. İlçe Stratejik Planlama Ekibi, Araklı Merkez İlkokulu olarak paydaşlarının kimler olduğunun tespiti için faaliyetlerimizden etkilenenlerin kimler olduğu tartışılmış, sonuca ulaşılmaya çalışılmıştır. İç paydaş ve dış paydaş olarak ayrımları yapılmaya çalışılmıştır.

Kurumumuzun tüm paydaşlarına ulaşılarak veriler liste halinde toplanmıştır. Benzer olanlar gruplandırılarak görüşler belirlenmiş, planlama ekibinin görüşleri ışığında verilerden yararlanılarak kurumumuzun GZFT analizi yapılmaya çalışılmıştır.

Okulumuza ait 2019-2023 arası stratejik plana ait politikalar, amaçlar, hedef ve tedbirler irdelenmiş, gerek iç gerekse dış paydaşlarımızın görüş ve önerileri sonucunda ortaya çıkan hususlar, stratejik amaçların ve hedeflerin belirlenmesi ile öncelikli stratejik alanların tespitinde büyük ölçüde belirleyici olmuştur.

Strateji planlaması sürecinde paydaşlardan nasıl, ne şekilde ve hangi aralıklarda görüş alınıp değerlendirme yapılacağı ekip tarafından belirlenmiştir. Araklı Merkez İlkokulu'nun faaliyetlerini nasıl değerlendirdiğine ilişkin görüşleri içeren iç paydaş anketi çalışmasına kurumda 65 kişi katılmıştır. Dış paydaş anketi 6 kamu kurum ve kuruluşlarında ki çalışan 45 kişi ile yapılmıştır. Anket, okul müdürlükleri aracılığı ile uygulanmış ve sonuçlandırılmıştır.

Anketin hazırlanması, uygulanması ve değerlendirilmesi zaman alıcı bir süreçtir. Okul müdürlüğü aracılığı ile uygulama bu süreci kısaltmış ve uygulama üç haftalık bir sürede bitirilmiş ve değerlendirilmiştir. Paydaş anketlerinin hazırlanıp, çoğaltılması, resmi yazı ile ilgili birimlere gönderilmesi ve uygulanması belirli bir maliyet gerektirmektedir. Bu nedenle en düşük maliyete sahip iletişim kanalları kullanılmış, böylece günümüz teknolojisi sayesinde bu maliyet en aza indirilmiştir. Stratejik Planlama Ekibi tarafından en düşük maliyetle uygulanmıştır.

Paydaş analizi aşağıda yer alan aşamalardan oluşur:

- Paydaşların tespiti
- Paydaşların önceliklendirilmesi
- Paydaşların değerlendirilmesi
- Paydaş görüş ve önerilerinin alınması ve değerlendirilmesi

Bu aşamaların detayları için Katılımcılığın İlkeleri ile Paydaş Anketleri Rehberlerinden yararlanılabilir.

Dış paydaş anketine 45 kişi katılmıştır. Bu anketin verilerine göre elde edilen sonuçlar aşağıda belirtildiği gibidir.

En çok memnun olunan alanlar:

- Öğretmenlerin mesleki yeterlilikleri
- EBA'nın (Eğitim Bilişim Ağı) niteliği
- Rehberlik hizmetleri
- Okul yöneticilerinin mesleki yeterlilikleri
- Taşınmalı eğitim hizmetleri
- Ders dışı sportif faaliyetler
- Psikolojik danışmanlık hizmetleri
- Ders dışı etkinlikler (sosyal-sanatsal) olarak belirlenmiştir.

En az memnun olunan alanlar ise:

- Sınıf öğrenci mevcutlarının durumu
- Okul güvenliğine yönelik tedbirler
- Yabancı uyruklu bireylerin okullaşma ve uyum faaliyetleri
- Sosyal tesis ve işletme hizmetleri (öğretmen evleri, uygulama otelleri vb.)
- Okul ve kurumların fiziksel imkânlarının yeterliliği olarak belirlenmiştir.

Bu alanların iyileştirilmesine yönelik önlemler alınıp çalışmalar yapılacaktır.



**Tablo 5: Paydaş Sınıflandırma Matrisi**

PAYDAŞLAR	İÇ PAYDAŞLAR	DIŞ PAYDAŞLAR	YARARLANICI		
	Çalışanlar, Birimler	Temel ortak	Stratejik ortak	Tedarikçi	Müşteri, hedef kitle
Millî Eğitim Bakanlığı		√	√		√
Valilik		√	√		
Millî Eğitim Müdürlüğü Çalışanları		√		√	√
İlçe Millî Eğitim Müdürlükleri		√	√	0	
Okullar ve Bağlı Kurumlar			0		
Öğretmenler ve Diğer Çalışanlar	√				√
Öğrenciler ve Veliler	√			√	√
Okul Aile Birliği	√			√	√
Üniversite			√		
Özel İdare				√	
Belediyeler			√	√	√
Güvenlik Güçleri (Emniyet, Jandarma)			√		
Bayındırlık ve İskân Müdürlüğü			√		
Sosyal Hizmetler Müdürlüğü			√		
Gençlik ve Spor Müdürlüğü			√	√	√
Muhtarlık		√			
Sanayi ve Ticaret Odaları		√			
Sivil Toplum Kuruluşları			0		
Eğitime Hizmet Eden Hayırseverler		√			
Eğitim Sendikaları		√			
İlçe Tarım ve Orman Müdürlüğü		√			
Araklı İlçe Sağlık Müdürlüğü		√			
İlçe Kültür ve Turizm Müdürlüğü		√			

√ : Tamamı 0 : Bir kısmı

**Tablo 6 : Paydaş Önceliklendirme Matrisi**

Paydaş	İç Paydaş	Dış Paydaş	Yararlanıcı (Müşteri)	Neden Paydaş?	Önceliği
		√		Bağlı olduğumuz merkezi idare	1
İl MEM		√		Mevzuata bağlı ortak	1
Öğrenciler	√		√	Hizmetlerimizden yaralandıkları için	1
İlçe MEM		0		Bağlı olduğumuz Kurum	1
Okul Yöneticileri	√			Kurum çalışanı oldukları için	1
Öğretmenler	√		√	Kurum çalışanı oldukları ve hizmetlerden yaralandıkları için	1

**Tablo 7: Yararlanıcı Ürün/Hizmet Matrisi**

Yararlanıcı (Müşteri)	Ürün/Hizmet	Eğitim-Öğretim (Örgün- Yaygın)	Yatılılık-Bursluluk	Nitelikli İş Gücü	AR-GE, Projeler,	Altyapı, Donatım Yatırım	Yayın	Rehberlik, Kurs, Sosyal etkinlikler	Mezunlar (Öğrenci)	Ölçme-Değerlendirme
Öğrenciler		√	0			√	√	√		
Veliler								√		
Üniversiteler				0	0				√	
Medya				0	0					
Uluslararası kuruluşlar					√		√			
Meslek Kuruluşları				0	0					
Sağlık kuruluşları				0						
Diğer Kurumlar										0
Özel sektör				√	0			0		

√ : Tamamı 0: Bir kısmı

İç paydaşlar, okulda gerçekleşen her faaliyetten doğrudan etkilenen veya bir faaliyeti iletme/yavaşlatma etkisine sahip olanlardır. Okulun bir parçası olan bireyleri ifade eder. Okul müdürü, müdür yardımcıları, öğretmenler, öğrenciler, destek personeli ve okul aile birliği üyeleri iç paydaşlara örnek olarak verilebilir.

2024-2028 Stratejik Plan hazırlık sürecinde iç paydaşlarımıza yönelik uyguladığımız öğretmen ve öğrenci memnuniyet anketi sonuçları analiz edilerek aşağıdaki tablolarda belirtilmiştir.

**Tablo 8: Öğretmen Memnuniyet Anketi Analiz Sonuçları**

NO	ÖĞRETMENLER İÇİN KONU BAŞLIKLARI					
		Kesinlikle Katılıyorum	Katılıyorum	Kararsızım	Kesinlikle Katılmıyorum	Katılmıyorum
01-	Okulun misyonu ve vizyonunu tam olarak anlıyorum.	%45	%55	-	-	-
02-	Okulda eğitim ve yönetim kalitesi sürekli olarak gelişiyor.	%42	%55	%3	-	-
03-	Okul temiz ve hijyeniktir.	%50	%45	%5	-	-
04-	Okul, öğrencilerin ve personelin güvenliğini sağlamak için uygun güvenlik önlemleri alır.	%33	%54	%13	-	-
05-	Okul, yeni kabul edilen öğrencilere uygun desteği sağlar.	%55	%38	%7	-	-
06-	Okulumuz mesleki yeterliliğimi geliştirmek için eğitim fırsatları sunuyor.	%58	%42	-	-	-
07-	Okul yönetimimiz öğretmenleri etkin bir şekilde yönlendirir.	%47	%53	-	-	-
08-	Okulumuz, öğrencilerin öğrenme ilgisini uyandıracak bir öğrenme ortamı oluşturmuştur.	%30	%60	%10	-	-
09-	Etkili bir öğretmen olmak için ihtiyaç duyduğum kaynaklara erişimim var.	%27	%67	%6	-	-
10-	Bana sunulan kaynakları kullanmak için gerekli eğitime sahibim.	%20	%80	-	-	-
11-	Okulumuzun, farklı ihtiyaçları olan öğrencileri desteklemek için etkin bir politikası vardır.	%27	%60	%13	-	-
12-	Okulumuz müfredat uygulamasını etkin bir şekilde izler.	%53	%47	-	-	-
13-	Okulumuz, velilere uygun etkinlikler düzenlemektedir.	%20	%73	%7	-	-
14-	Diğer öğretmenlerle iş birliği yaparım.	%60	%40	-	-	-
15-	Okul personeli arasında dostane bir ilişki sürdürülür.	%67	%33	-	-	-
16-	Takım ruhumuz ve moralimiz yüksek.	%60	%40	-	-	-
17-	Okulumuza aidiyet hissediyorum.	%73	%27	-	-	-

√ : Tamamı O: Bir kısmı

**Tablo 9: İlkokul Öğrencileri Memnuniyet Anketi Analiz Sonuçları**

√ : Tamamı O: Bir kısmı

NO	İLKOKUL ÖĞRENCİLERİ İÇİN KONU BAŞLIKLARI	Kesinlikle Katılıyorum	Katılıyorum	Kararsızım	Kesinlikle Katılmıyorum	Katılmıyorum
01-	Okulumu seviyorum.	%75	%25	-	-	-
02-	Okulumda kendimi güvende hissediyorum.	%59	%30	%11	-	-
03-	Okulumun içi ve bahçesi temizdir.	%24	%50	%22	-	%4
04-	Öğretmenim adildir.	%67	%28	%2	-	%3
05-	Öğretmenim benimle ilgileniyor.	%74	%24	%2	-	-
06-	Yardıma ihtiyacım olursa öğretmenim bana yardım eder.	%78	%20	%2	-	-
07-	Öğretmenim derse katılmamı sağlar.	%65	%33	%2	-	-
08-	Öğretmenim dersleri farklı araçlar kullanarak anlatır.	%48	%48	%4	-	-
09-	Okul kantininde yeterli ve sağlıklı yiyecekler var.	%9	%24	%37	-	%30
10-	Okulda ders dışı eğlenceli etkinlikler var.	%37	%43	%18	-	%2
11-	Teneffüslerde ihtiyaçlarımı giderebiliyorum.	%50	%39	%7	-	%4
12-	Öğretmenim her gün beni çok çalıştırıyor.	%41	%43	%8	-	%8

√ : Tamamı O: Bir kısmı

Dış paydaşlar, idarenin sunduğu ürün ve hizmetlerden yararlananlar ile idareden etkilenen veya idareyi etkileyen idare dışındaki kişi, grup veya kurumlardır.

2024-2028 Stratejik Plan hazırlık sürecinde dış paydaşlarımıza yönelik uyguladığımız veli memnuniyet anketi sonuçları analiz edilerek aşağıdaki tabloda belirtilmiştir

**Tablo 10: Veli Memnuniyet Anketi Analiz Sonuçları**

NO	VELİLER İÇİN KONU BAŞLIKLARI					
		Kesinlikle Katılıyorum	Katılıyorum	Kararsızım	Kesinlikle Katılmıyorum	Katılmıyorum
01-	Okulun misyonu ve vizyonunu tam olarak anlıyorum.	%26	%60	%12	-	%2
02-	Okulda eğitim ve yönetim kalitesi sürekli olarak gelişiyor.	%42	%38	%16	%4	-
03-	Okul temiz ve hijyeniktir.	%23	%31,2	%33,8	%2	%10
04-	Okul, öğrencilerin ve personelin güvenliğini sağlamak için uygun güvenlik önlemleri alır.	%27	%50	%17	%2	%4
05-	Okul, yeni kabul edilen öğrencilere uygun desteği sağlar.	%33	%48	%15	%2	%2
06-	Okul, çocuğumun okumaya olan ilgisini geliştirmesine yardımcı olabilir.	%42	%50	%6	%2	-
07-	Okul çocuğumun öğrenme ilgisini güçlendiriyor.	%36	%50	%10	%2	%2
08-	Okul çocuğumun ahlaki gelişimini teşvik edebilir.	%40	%53	%5		%2
09-	Okulda kullanılan değerlendirme yöntemleri çocuğumun gelişimini tüm yönleriyle anlamama yardımcı oluyor.	%29	%56	%15	-	-
10-	Okul, çocuğumun öğrenme performansı ve gelişimi hakkında beni iyi bilgilendiriyor.	%38	%45	%13	%2	%2
11-	Okul çocuğuma duygusal rahatsızlık ve öğrenme güçlükleri ile karşılaştığında yeterli desteği ve rehberlik sağlar.	%23	%44	%17	%4	%12
12-	Öğretmenlerin benimle iletişim kurma yöntemlerinden memnunum.	%56	%30	%6	%2	%6
13-	Herhangi bir problem durumunda müdür endişelerime cevap veriyor.	%34	%54	%8	-	%4
14-	Okulda, velilerin ihtiyaçlarına uygun eğitim faaliyetleri düzenlenir.	%23	%48	%19	%2	%8
15-	Okul, çocukların gelişimini desteklemek için velilerle iyi bir ilişki kurar.	%36	%50	%4	%4	%6
16-	Okul, aktif veli katılımını teşvik eder.	%30	%52	%8	%2	%8
17-	Okulun veli etkinliklerine aktif olarak katılırım.	%34	%54	%6	-	%6
18-	Bir veli olarak okula aidiyet hissediyorum.	%26	%60	%10	-	%4
19-	Çocuğumun ev ödevlerini tamamlamasını sağlarım.	%60	%40	-	-	-
20-	Çocuğumu okumaya teşvik ederim.	%69	%31	-	-	-
21-	Çocuğumun her gün okula gitmesini sağlarım.	%73	%27	-	-	-
22-	Çocuğumun eğitiminde aktif bir ortağım.	%73	%25	%2	-	-

√ : Tamamı O: Bir kısmı

## 2.7. Okul/Kurum İi Analiz

Okul ii analiz alıřmasında katılımcılıđı sađlamak üzere okulumuzda grev yapan i paydařlarımıza ynelik okul kltr anketi geliřtirilmiř ve okul internet sitesinde sreli yayımlanmıřtır. Kurumumuzda grev yapan i paydařlara okul kltrn belirlenmeye ynelik sorular yneltilmiřtir. Katılım, iř birliđi, bilginin yayılımı, đrenme, kurum ii iletiřim, paydařlarla iliřkiler, deđiřime aıklık, stratejik ynetim, dl ve ceza sistemi hakkında soruların bulunduđu anketi 50 kiři yanıtlanmıřtır. Buna gore;

En ok memnun olunan alanlar:

1. đretmenlerin mesleki yeterlilikleri
2. Okul yneticilerinin mesleki yeterlilikleri
3. Dijital eđitim ierikleri (eđitsel videolar, oyunlar vb.)
4. zel gereksinimli đrencilerin ihtiyacına ynelik sunulan eđitim hizmetleri
5. Rehberlik hizmetleri

En az memnun olunan alanlar ise:

1. đretmen yer deđiřtirme (il ii ve iller arası) olanakları
2. Okulların fiziki donatımı
3. Okul gvenliđine ynelik tedbirler
4. Yabancı uyruklu bireylerin okullařma ve uyum faaliyetleri

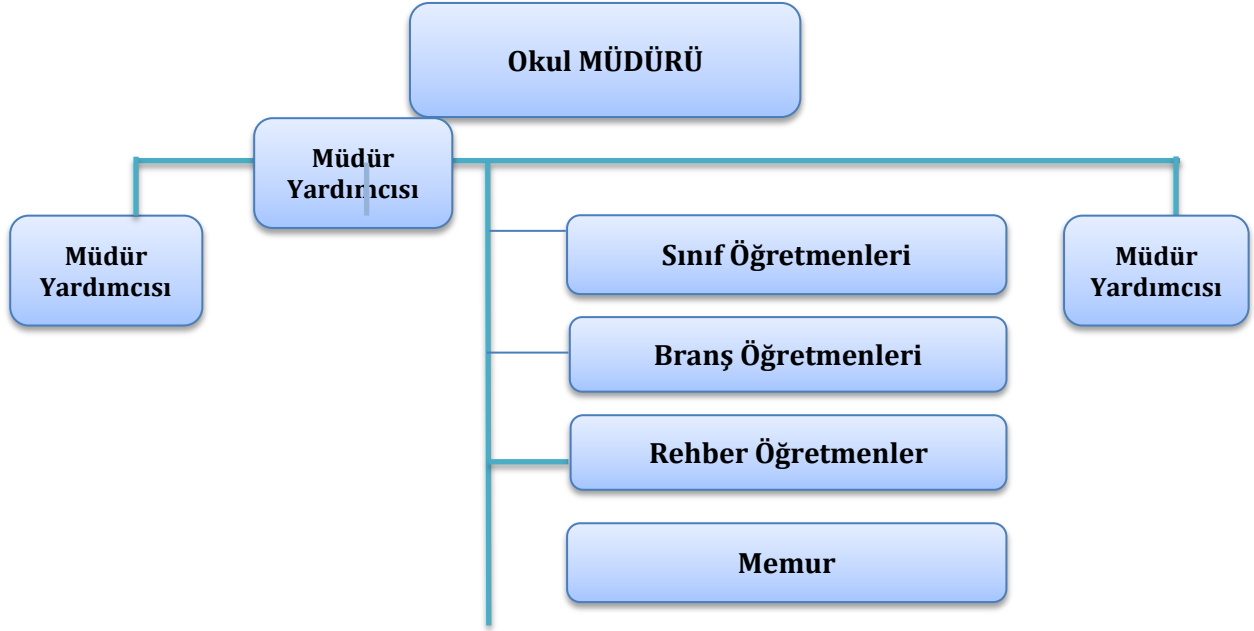
**Tablo 11.Okul/Kurum İi Analiz İerik Tablosu**

	2021-2022	2022-2023	2023-2024
Genel mevcut	1260	1348	
zel eđitim đrencisi	9	11	10
Sınıf tekrarı yapan đrenci sayısı			7
Sosyal etkinliklere katılan đrenci sayısı	1200	1210	1230
Sosyal etkinliklere katılan đretmen sayısı	44	44	44
Okul paydařlarınca yapılan bilimsel alıřma	0	0	0
Okul paydařlarınca yapılan makale	0	0	0
Lisanslı đrenci sayısı	0	0	0
Srekli devamsız đrenci sayısı			19
Devamı sađlanan đrenci sayısı	0		1
Engelli đrenci sayısı	0	1	1
Okulun projelerden yararlanma durumu	0	0	0

## 2.7.1. TEŞKİLAT YAPISI

### TEŞKİLAT ŞEMASI

Tablo 6'da verilmiştir.



## 2.7.2. İnsan Kaynakları

Eğitim sistemlerinin ana hedefi; toplumsal fayda sağlama yolunda ilerleyen, toplumsal normlara saygı gösteren, etkin iletişim kabiliyetlerine sahip, değişime uyum sağlayabilen, öğrenmeyi öğrenmiş, bilişim teknolojilerini etkili şekilde kullanabilen, içsel ve toplumsal dengeyi yakalayabilen, inisiyatif sahibi, araştırma ve sorgulamayı esas alan, eleştirel düşünme becerileri gelişmiş özgür bireyler yetiştirmektir.

Bu amaca ulaşmak için istikrarlı ve azimli bir şekilde ilerlemek, tüm ilgili taraflar arasında eşgüdümlü bir ekip çalışması yürütmek sonucunda sarf edilen çaba ve disiplinle başarı meydana gelir.

Araklı Merkez İlkokulu Müdürlüğümüz, 38 derslik, 49 öğretmen, 4 idareci ,1 memur 1 geçici işçi 4 İŞKUR elemanı, 3 Okul Aile Birliği Çalışanı ve 1334 yi kapsayan geniş bir eğitim topluluğunu yönlendirerek, başarıyı en üst seviyeye taşıma amacıyla etkili çalışmalarını sürdürmektedir.

**Tablo 12. Çalışanların Görev Dağılımı**

Çalışanın Ünvanı	Görevleri
Okul /Kurum Müdürü	<p><b>Stratejik Planlama:</b> Okulun veya kurumun uzun vadeli hedeflerini belirleme ve stratejik planlamayı yapma.</p> <p><b>Personel Yönetimi:</b> Okuldaki veya kurumdaki personeli işe almak, eğitmek, görevlendirmek, performanslarını değerlendirmek ve gerektiğinde teşvik etmek.</p> <p><b>Eğitim Programlarının Yönetimi:</b> Okulun veya kurumun eğitim programlarını ve müfredatını geliştirme, uygulama ve gözden geçirme.</p> <p><b>Bütçe Yönetimi:</b> Okulun veya kurumun finansal kaynaklarını yönetme, bütçe oluşturma ve harcama planlaması yapma.</p> <p><b>Öğrenci İlişkileri:</b> Öğrencilerle ilişkileri yönetme, disiplin konularıyla ilgilenme, öğrenci başarılarını izleme ve teşvik etme.</p> <p><b>Veli İletişimi:</b> Velilerle etkili iletişim kurma, veli toplantıları ve etkinlikleri düzenleme, velilerin okul hakkında bilgi sahibi olmalarını sağlama.</p> <p><b>Okul Güvenliği:</b> Okulun fiziksel güvenliğini sağlama, acil durum planlarını hazırlama ve kriz durumlarında yönetme.</p> <p><b>Topluluk İlişkileri:</b> Okulun veya kurumun yerel toplulukla ilişkilerini yönetme, toplulukla işbirliği içinde olma ve kamuoyunu bilgilendirme.</p> <p><b>Kaynak Bulma:</b> Okulun veya kurumun ihtiyaç duyduğu kaynakları bulma ve dış kaynaklardan destek sağlama.</p> <p><b>Eğitim Standartlarının Takibi:</b> Okulun veya kurumun eğitim kalitesini izleme, standartlara uyumu sağlama ve sürekli iyileştirme için çaba gösterme.</p> <p><b>Eğitim Politikaları ve Mevzuatın Takibi:</b> Eğitim politikalarını ve mevzuatı takip etme, uyum sağlama ve gerekli güncellemeleri yapma.</p> <p><b>Raporlama ve Değerlendirme:</b> Okulun veya kurumun performansını izleme, raporlama yapma ve değerlendirme süreçlerini yönetme.</p>



Müdür Yardımcısı	<p><b>Personel Yönetimi:</b> Okuldaki personelin günlük işlerini organize etme, görevlendirme ve denetleme. Müdür yardımcısı, öğretmenler ve destek personeli arasında etkili bir iletişimi sağlar ve personelin ihtiyaç duyduğu eğitim ve destekleri koordine eder.</p> <p><b>Eğitim Programlarının Koordinasyonu:</b> Okulun müfredatını ve eğitim programlarını denetleme ve uygulamak. Müdür yardımcısı, öğretim sürecini izler, ders programlarını planlar ve geliştirir.</p> <p><b>Öğrenci İlişkileri Yönetimi:</b> Öğrencilerle ilgili disiplin konularıyla ilgilenme, öğrenci başarılarını izleme ve teşvik etme. Müdür yardımcısı, öğrencilerin akademik ve sosyal gelişimlerini desteklemek için çeşitli etkinlikler düzenler.</p> <p><b>Velilerle İletişim:</b> Velilerle düzenli olarak iletişim kurma, veli toplantıları ve etkinlikleri düzenleme. Müdür yardımcısı, velilerin okul hakkında bilgi sahibi olmalarını sağlar ve onlarla işbirliği yapar.</p> <p><b>Okul Güvenliği ve Acil Durum Yönetimi:</b> Okul güvenliğini sağlama ve acil durum planlarını hazırlama. Müdür yardımcısı, okulun fiziksel güvenliğini izler ve kriz durumlarında yönetim ekibiyle birlikte hareket eder.</p> <p><b>Öğrenci Disiplini ve Rehberlik:</b> Öğrencilerin davranışlarını izleme ve disiplin politikalarını uygulama. Müdür yardımcısı, öğrencilerle ilgili sorunları ele alırken rehberlik hizmetleri sağlar ve öğrencilere destek olur.</p> <p><b>Eğitim Standartlarının İzlenmesi:</b> Okulun eğitim standartlarını izleme ve değerlendirme. Müdür yardımcısı, okulun akademik başarısını ve performansını değerlendirir ve gerekli iyileştirmeleri belirler.</p> <p><b>Topluluk İlişkileri Yönetimi:</b> Okulun yerel toplumla ilişkilerini yönetme ve okulun toplumla entegrasyonunu sağlama. Müdür yardımcısı, toplumla işbirliği yapar ve okulun toplumda iyi bir itibar kazanmasını sağlar.</p> <p><b>Raporlama ve Değerlendirme:</b> Okulun performansını izleme ve raporlama yapma. Müdür yardımcısı, okulun başarısını değerlendirir, raporlar hazırlar ve gerektiğinde iyileştirme planları oluşturur.</p>
Öğretmenler	<p><b>Ders Planlama ve Hazırlık:</b> Öğretmenler, ders planları oluşturarak ders içeriğini belirler, öğrenme hedefleri belirler ve ders materyallerini hazırlarlar. Bu, öğrencilerin akademik gereksinimlerini karşılamak ve öğrenme sürecini etkili bir şekilde yönlendirmek için önemlidir.</p> <p><b>Ders İşleme ve Sunum:</b> Öğretmenler, derslerde öğrenme materyallerini sunar, konuları açıklar, örnekler verir ve öğrencilerin anlamasını sağlamak için çeşitli öğretim stratejileri kullanırlar. Bu, öğrencilerin ders içeriğini anlamalarını ve kavramalarını sağlar.</p> <p><b>Öğrenci Değerlendirmesi:</b> Öğretmenler, öğrencilerin akademik performansını değerlendirir ve öğrencilerin öğrenme ilerlemesini izler. Bu, sınavlar, testler, ödevler, projeler ve performans değerlendirmeleri yoluyla yapılır.</p> <p><b>Öğrenci Rehberliği ve Destek:</b> Öğretmenler, öğrencilerin akademik ve kişisel gelişimlerini desteklemek için rehberlik sağlarlar. Bu, öğrencilere akademik danışmanlık, motivasyon, problem çözme becerileri kazandırma ve kişisel sorunlarla başa çıkma konularında yardımcı olmayı içerir.</p> <p><b>Sınıf Yönetimi:</b> Öğretmenler, sınıf içinde disiplini sağlar, öğrenciler arasındaki etkileşimi yönetir ve sınıf ortamında olumlu bir öğrenme ortamı sağlarlar. Bu, kuralları belirleme, öğrencilerin davranışlarını yönlendirme ve sınıf içi etkileşimi düzenleme sürecini içerir.</p> <p><b>İletişim ve İşbirliği:</b> Öğretmenler, öğrencilerle, velilerle ve okul yönetimiyle etkili iletişim kurarlar. Ayrıca, diğer öğretmenlerle işbirliği yaparak öğrenci öğrenimini desteklemek ve okuldaki programların bütünlüğünü sağlamak için çalışırlar.</p> <p><b>Sürekli Mesleki Gelişim:</b> Öğretmenler, mesleki gelişimlerini sürdürmek ve güncel eğitim yöntemleri ve teknolojileri hakkında bilgi sahibi olmak için sürekli olarak kendilerini yenilerler. Bu, seminerlere katılma, mesleki okuma yapma, eğitim teknolojilerini kullanma ve diğer öğretmenlerle deneyimlerini paylaşma gibi faaliyetleri içerir.</p>
Memur V.H.K.İ	Personel takibi , Okul Aile Birliğ, Yazışmalar

Yardımcı Hizmetler Personeli	<p><b>Temizlik Hizmetleri:</b> Okulun veya kurumun temizliğini sağlamak, sınıfları, koridorları, tuvaletleri ve diğer ortak alanları düzenli olarak temizlemek ve hijyen standartlarına uygunluğunu sağlamak.</p> <p><b>Güvenlik ve Gözetim:</b> Okulun veya kurumun güvenliğini sağlamak, giriş çıkışları kontrol etmek, güvenlik kameralarını izlemek, güvenlik prosedürlerine uygunluğu sağlamak ve öğrencilerin ve personelin güvenliğini korumak.</p> <p><b>Yemekhane Hizmetleri:</b> Okul veya kurumda yemekhane hizmetlerini yürütmek, yemek hazırlamak, servis yapmak, yemekhanenin temizliğini sağlamak ve hijyen standartlarına uygunluğunu kontrol etmek.</p> <p><b>Taşıma Hizmetleri:</b> Okul servis araçlarını kullanarak öğrencileri taşımak, güzergahları takip etmek, öğrenci güvenliğini sağlamak ve taşıma işlemlerini düzenli olarak yapmak.</p> <p><b>İdari Destek:</b> Okul veya kurumun idari işlerine yardımcı olmak, belge ve dosyaları düzenlemek, telefon ve e-posta trafiğini yönetmek, ziyaretçileri karşılamak ve diğer idari görevleri yerine getirmek.</p> <p><b>Saha Bakımı:</b> Okulun veya kurumun çevresinin bakımını yapmak, bahçe işlerini gerçekleştirmek, yeşil alanları düzenlemek ve dış mekanın genel bakımını sağlamak.</p> <p><b>Malzeme ve Ekipman Yönetimi:</b> Okulun veya kurumun ihtiyaç duyduğu malzemeleri ve ekipmanları takip etmek, envanter yönetimini sağlamak, tedarikçilerle iletişim kurmak ve malzeme stoklarını kontrol etmek.</p>
------------------------------	--

**Tablo 13. İdari Personelin Hizmet Süresine İlişkin Bilgiler**

Hizmet Süreleri	2024 Yılı İtibarıyla	
	Kişi Sayısı	%
1-4 Yıl	0	
5-6 Yıl	0	
7-10 Yıl	0	
10.....Üzeri	4	100

**Tablo 14. Okul/Kurumda Oluşan Yönetici Sirkülasyonu Oranı**

	Yıl İçerisinde Okul/Kurumdan Ayrılan Yönetici Sayısı			Yıl İçerisinde Okul/Kurumda Göreve Başlayan Yönetici Sayısı		
	2021	2022	2023	2021	2022	2023
<b>TOPLAM</b>	0	1	0	0	0	4

**Tablo 15. Öğretmenlerin Hizmet Süreleri (2024 Yılı İtibarıyla)**

Hizmet Süreleri	Branşı	Kadın	Erkek	Hizmet Yılı	Toplam
1-3 Yıl					
4-6 Yıl					
7-10 Yıl	İngilizce/rehberlik/sınıf öğretmeni/anasınıfı öğretmeni/din kültürü ve ah.bl.	6	1		7
11-15 Yıl	Sınıf Öğretmeni /Okul Öncesi	5	4		9
16-20	Sınıf Öğretmeni Rehberlik Okul Öncesi	8	9		17
20 ve üzeri	Sınıf öğretmeni	7	10		17

**Tablo 16. Kurumdaki Mevcut Hizmetli/ Memur Sayısı**

	Görevi	Erkek	Kadın	Eğitim Durumu	Hizmet Yılı	Toplam
1	Memur	1	0	Lise	29	1
2	Yardımcı Personel	0	1	Lise	11	1

**Tablo 17. Okul/kurum Rehberlik Hizmetleri**

Mevcut Kapasite				Mevcut Kapasite Kullanımı ve Performans					
Psikolojik Danışman Norm Sayısı	Görev Yapan Psikolojik Danışman Sayısı	İhtiyaç Duyulan Psikolojik Danışman Sayısı	Görüşme Odası Sayısı	Danışmanlık Hizmeti Alan			Rehberlik Hizmetleri İle İlgili Düzenlenen Eğitim/Paylaşım Toplantısı vb. Faaliyet Sayısı		
				Öğrenci Sayısı	Öğretmen Sayısı	Veli Sayısı	Öğretmenlere Yönelik	Öğrencilere Yönelik	Velilere Yönelik
3	3	0	1	100	26	84	0	8	1

### 2.7.3. Teknolojik Düzey

MEBBİS aracılığıyla Devlet Kurumları, Yatırım İşlemleri, MEİS, e-Alacak, e-Burs, Evrak, TEFBİS, Kitap Seçim, e-Soruşturma Modülü, Sınav, Sosyal Tesis, e-Mezun, İKS, MTSK, Özel Öğretim Kurumları, Engelli Birey, RAM, Öğretmenevleri, Performans Yönetim Sistemi, Yönetici, Mal, Hizmet ve Yapım Harcamaları, Özlük, Çağrı Merkezi, Halk Eğitim, Açık Öğretim Kurumları, e-Okul, Veli Bilgilendirme Sistemi, e-Yurt, e-Akademi, e-Katılım, gibi modüllere ulaşılarak çalışmalar yürütülmektedir.

**Tablo 18. Teknolojik Araç-Gereç Durumu**

Araç-Gereçler	2021	2022	2023	İhtiyaç
Etkileşimli tahta	0	35	35	0
Bilgisayar	5	5	6	0
Yazıcı	3	3	5	1
Fotokopi Makinesi	1	3	3	0
Kamera	15	15	15	5
Ses sistemi	1	1	1	1

**Tablo 19**

Fiziki Mekân	Var	Yok	Adedi	İhtiyaç	Açıklama
Öğretmen Çalışma Odası	*		1	0	
Ekipman Odası	*		1	0	
Kütüphane	*		1	0	
Rehberlik Servisi	*		1	2	
Resim Odası		*	0	1	
Müzik Odası		*	0	1	
Çok Amaçlı Salon	*		1	0	
Spor Salonu		*		1	

#### 2.7.4. Mali Kaynaklar

Kurumun mali kaynakları, bütçe büyüklüğü, döner sermaye, okul-aile birliği gelirleri, kantin vb. gelirler ve harcama kalemleri ortaya konulmuştur.. Bütçe işlemleri Müdür Yardımcısı Yunus TİLKİ tarafından yürütülmektedir. Enflasyon oranı da dikkate alınarak plan dönemi boyunca gerçekleşecek kaynak artışı tahmini olarak belirlenmiştir.

**Tablo 20. Kaynak Tablosu**

Kaynaklar	2024	2025	2026	2027	2028
Genel Bütçe	50.000	70.000	100.000	150.000	180.000
Okul Aile Birliği	244.280,00	320.000	400.000	450.000	500.000
Özel İdare	0	0	0	0	0
Kira Gelirleri	19514,12	70.000	85.000	100.000	130.000
Döner Sermaye	0	0	0	0	0
Dış Kaynak/Projeler	0	0	0	0	0
Diğer	0	0	0	0	0
TOPLAM	263.794,12	460.000	585.000	700.000	810.000

Okul/kurum bütçesinde giderler aşağıdaki başlıklar altında toplanabilir. Harcama türleri okul/kurumların özelliklerine göre çeşitlilik gösterebilir.

**Tablo 21. Harcama Kalemler**

Harcama Kalemi	Çeşitleri
Personel	Sözleşmeli olarak çalışan personelin (sekreter temizlik, güvenlik) ücret, vergi, sigorta vb. giderleri
Onarım	Okul/kurum binası ve tesisatlarıyla ilgili her türlü küçük onarım; makine, bilgisayar, yazıcı vb. bakım giderleri
Sosyal-sportif faaliyetler	Etkinlikler ile ilgili giderler
Temizlik	Temizlik malzemeleri alımı
İletişim	Telefon, faks, internet, posta, mesaj giderleri
Kırtasiye	Her türlü kırtasiye ve sarf malzemesi giderleri

**Tablo 22. Gelir-Gider Tablosu**

YILLAR	2021		2022		2023	
HARCAMA KALEMLERİ	GELİR	GİDER	GELİR	GİDER	GELİR	GİDER
Temizlik	29.608,61		121.971,46		310.179,07	
Küçük Onarım						
Bilgisayar Harcamaları						
Büro Makinaları Harcamaları						
Telefon						
Sosyal Faaliyetler						
Kırtasiye						
GENEL		16.709,09		36.075,88		209.231,00

## 2.7.5. İstatistik Veriler

**Tablo23:2023-2024 Eğitim-Öğretim Yılında Gerçekleştirilen Sosyal, Kültürel ve Sportif Faaliyetler**

Sosyal, Kültürel ve Sportif Faaliyetler			
Faaliyet Adı	Görev Alan Öğretmen Sayısı	Katılan Öğrenci Sayısı	Katılan Veli Sayısı
Kompozisyon yarışması	1	31	-
Dilimizin Zenginlikleri Projesi	32	1197	-
100. Yılında Cumhuriyet Konulu Resim, Şiir Ve Kompozisyon Yarışması	1	32	-
Geleneksel Çocuk Oyunları Şenlikleri	40	1198	-
Hareketli Yaşam Projesi	4	109	-
Sınıf Panomuzu El Yazısı, Yazı, Şiir Etkinliği İle Hazırlar	1	36	-
Çocuk Oyunlarını Öğreniyorum	1	40	-
Trafik Kurallarını Öğreniyorum	1	39	-
Fosiller Ve Taşkınlar ( BİLİMSEL etk	1	31	-
Bir Başkadır Benim Memleketim	1	23	-
Bilen Oturur Oyunu	1	36	-
Deprem Farkındalığı	1	31	-
Su Tasarrufu Semineri	1	33	-

Trafik Eğitimi Ve Uygulaması	9	300	-
Yerli Malı Haftası	42	1236	-
Masal Yazma Çalışması	1	76	-
Sözlük Tasarım	32	1250	-
Satranç Turnuvası	1	32	-
Trabzon Botanik Gezisi	1	40	-
Atatürk Köşkü Gezisi	5	149	-
Yerli Malı Haftası	5	84	-
Okuma Bayramı Etkinliği	9	280	-
Sinema "Hayrimatör"	5	84	-
Hacivat Ve Karagöz Oyunu	35	1213	-
Dönme Dolap	35	1219	-
Kermes	40	1212	-
Lorax Üç Boyutlu Sinema Gösterim	40	1204	-
Okur-Yazar Buluşması	1	89	-
Ayasofya Camii Ziyareti	1	35	-
Trabzon Akvaryum Gezisi	1	20	-

**Tablo 24:2023-2024 Eğitim-Öğretim Yılında Okulumuzda Yapılan Kutlama ve Anma Programı**

<b>Kutlama ve Anma Programları</b>			
<b>Faaliyet Adı</b>	<b>Görev Alan Öğretmen Sayısı</b>	<b>Katılan Öğrenci Sayısı</b>	<b>Katılan Veli Sayısı</b>
İlköğretim Haftası Kutlaması	50	180	500
29 Ekim Cumhuriyet Bayramı Kutlaması	50	1212	850
Kızılay Haftası	1	89	-
10 Kasım Atatürk'ü Anma Programı	2	1300	200
Afete Hazırlık Haftası	2	200	-
İnsan Hakları ve Demokrasi Haftası	6	500	-
Yeşilay Haftası	2	173	-
24 Şubat Trabzon'un Kurtuluşu Programı	2	300	-
12 Mart İstiklal Marşı'nın Kabulü Kutlama Programı	3	280	10
18 Mart Çanakkale Şehitleri'ni Anma Günü	2	173	15
Dünya Tiyatrolar Günü	2	89	-
Kütüphaneler Haftası	2	173	-
23 Nisan Ulusal Egemenlik ve Çocuk Bayramı Kutlamaları	50	1300	1000
19 Mayıs Atatürk'ü Anma Gençlik ve Spor Bayramı Kutlamaları	2	197	-

**Tablo 25: Sosyal Kulüp Çalışmaları Tablosu**

<b>Sosyal Kulüp Çalışmaları</b>	
<b>Kurulan Sosyal Kulüpler</b>	<b>Gerçekleştirilen Projeler</b>
Kültür, Edebiyat ve Kütüphanecilik Kulübü	Tiyatro gösterileri, okur-yazar buluşmaları,” Dilimizin Zenginlikleri” proje panosu
Spor Kulübü	Voleybol-Futbol-Masa Tenisi Çalışmaları
Sağlık, Temizlik ve Beslenme Kulübü	Bilgilendirici panolar-sağlıklı beslenme etkinlikleri
Gezi Tanıtım ve Turizm Kulübü	Belli aralıklarla farklı alanlarda geziler
Afet Hazırlık Kulübü	Doğal afet tatbikatları, bilgilendirici panolar
Görsel Sanatlar Kulübü	Sergi çalışmaları, görsel sanatlar pano çalışmaları, belirli gün ve haftalar pano çalışmaları,

**Tablo 26: Diğer Bilgiler;**

<b>Isınma Durumu</b>	Katı yakıt merkezi sistemle ısıtılmaktadır. Kazan ek binanın alt kısmında bulunmaktadır. Okulumuzda devletin görevlendirdiği yakma elemanı bulunmamaktadır. Okulun görevlendirildiği sertifikalı kişi tarafından kazan yakılmaktadır.
<b>Hijyen</b>	Okulumuz BEYAZ BAYRAK ve BESLENME DOSTU OKUL etiketi almıştır.
<b>Kantin</b>	Okulumuzda kantin bulunmaktadır.
<b>Yemekhane</b>	Taşınmalı öğrencilere hizmet veren yemekhane okulun dışında bağımsız binadır.
<b>Sivil Savunma Çalışmaları</b>	Okulumuzda belli aralıklarla Sivil Savunma Kulübü tarafından deprem ve yangın tatbikatları yapılmaktadır. Bu tatbikatla ilgili bilgiler sisteme girilmektedir. Okulun belli noktalarında yangın söndürme tüpleri bulunmaktadır.
<b>Engelli Öğrenciler İçin Yapılan Çalışmalar</b>	İlkokulumuzda eğitim gören yürüme engelli öğrencimiz için tekerlekli sandalyeyle rahat dolaşabilmesi için merdiven yanına engelli rampası yerleştirildi. Öğrenim gördüğü sınıfın giriş katında kolay ulaşabileceği yerde olması sağlandı. Ayrıca asansör tamir ettirilerek hizmete sunuldu.

## 2.8. Dış Çevre Analizi (Politik, Ekonomik, Sosyal, Teknolojik, Yasal ve Çevresel Çevre Analizi - PESTLE)

PESTLE analiziyle okulumuz çalışmaları üzerinde etkili olan veya olabilecek politik, ekonomik, sosyokültürel, teknolojik, yasal ve çevresel dış etkenlerin tespit edilmesi amaçlanmıştır. Bu alanlardaki eğilimler tespit edilerek amaç ve hedefler oluşturulurken dikkate alınmıştır. Söz konusu etkenlerin saptanmasında PESTLE matrisinden faydalanılmıştır.

Analiz adında yer alan baş harflerden de anlaşılacağı gibi idare üzerinde etkili olan/olabilecek;

- Politik (Political)
- Ekonomik (Economic)
- Sosyokültürel (Socio-cultural)
- Teknolojik (Technological)
- Yasal (Legal)
- Çevresel (Environmental) dış etkenler tespit edilir.

Analizde ayrıca; tespit edilen hususlar gerçekleştiğinde oluşturacağı potansiyel fırsat ve tehditlerin ortaya konulması beklenmektedir. Böylece tespitlerin ve ihtiyaçların belirlenmesi ve buna yönelik stratejilerin geliştirilmesinde önemli bir aşama kaydedilmiş olur.

**Tablo 27. PESTLE Analiz Tablosu**

Politik-Yasal etkenler	Ekonomik etkenler
<ul style="list-style-type: none"><li>• Kalkınma Planı ve Orta Vadeli Program,</li><li>• Bakanlık, il ve ilçe stratejik planlarının incelenmesi,</li><li>• Yasal yükümlülüklerin belirlenmesi,</li><li>• Oluşturulması gereken kurul ve komisyonlar,</li><li>• Okul/kurum çevresindeki politik durum.</li></ul>	<ul style="list-style-type: none"><li>• Okul/kurumun bulunduğu çevrenin genel gelir durumu,</li><li>• Okul/kurumun gelirini arttırıcı unsurlar,</li><li>• Okul/kurumun giderlerini arttıran unsurlar,</li><li>• Tasarruf sağlama imkânları,</li><li>• İşsizlik durumu,</li><li>• Mal-ürün ve hizmet satın alma imkânları,</li><li>• Kullanılabilir bütçe</li></ul>
Sosyokültürel etkenler	Teknolojik etkenler



<ul style="list-style-type: none"> <li>• Kariyer beklentileri,</li> <li>• Ailelerin ve öğrencilerin bilinçlenmeleri,</li> <li>• Aile yapısındaki değişimler (geniş aileden çekirdek aileye geçiş, erken yaşta evlenme vs.),</li> <li>• Nüfus artışı,</li> <li>• Göç,</li> <li>• Nüfusun yaş gruplarına göre dağılımı,</li> <li>• Hayat beklentilerindeki değişimler (Hızlı para kazanma hırsları, lüks yaşama düşkünlük, kırsal alanda kentsel yaşam),</li> <li>• Beslenme alışkanlıkları,</li> <li>• Değerler, mesleki etik kuralları vb.</li> </ul>	<ul style="list-style-type: none"> <li>• Okul/kurumun teknoloji kullanım durumu</li> <li>• e- Devlet uygulamaları,</li> <li>• Dijital Platformlar üzerinden uzaktan eğitim imkânları,</li> <li>• Okul/kurumun sahip olmadığı teknolojik araçlar</li> <li>• Personelin ve öğrencilerin teknoloji kullanım kapasiteleri,</li> <li>• Personelin ve öğrencilerin sahip olduğu teknolojik araçlar,</li> <li>• Teknoloji alanındaki gelişmeler</li> <li>• Teknolojinin eğitimde kullanımı</li> </ul>
<b>Çevresel Etkenler</b>	
<ul style="list-style-type: none"> <li>• Hava ve su kirlenmesi,</li> <li>• Toprak yapısı,</li> <li>• Bitki örtüsü,</li> <li>• Doğal kaynakların korunması için yapılan çalışmalar,</li> <li>• Çevrede yoğunluk gösteren hastalıklar,</li> <li>• Doğal afetler (deprem kuşağında bulunma, Covid 19, kene vakaları vb.)</li> </ul>	

## 2.9. Güçlü ve Zayıf Yönler İle Fırsatlar ve Tehditler (GZFT) Analizi

Durum analizi kapsamında kullanılacak temel yöntemlerden birisi de GZFT analizidir. Bu analiz, okul/kurumu etkileyen koşulların sistematik olarak incelendiği bir yöntemdir. Bu kapsamda, okul/kurumun güçlü ve zayıf yönleri ile okul/kurum dışında oluşabilecek fırsatlar ve tehditler belirlenir.

Okulumuzun temel istatistiklerinde verilen okul künyesi, çalışan bilgileri, bina bilgileri, teknolojik kaynak bilgileri ve gelir gider bilgileri ile paydaş anketleri sonucunda ortaya çıkan sorun ve gelişime açık alanlar iç ve dış faktör olarak değerlendirilerek GZFT tablosunda belirtilmiştir. Dolayısıyla olguyu belirten istatistikler ile algıyı ölçen anketlerden çıkan sonuçlar tek bir analizde birleştirilmiştir.

Okulun/Kurumun güçlü ve zayıf yönleri donanım, malzeme, çalışan, iş yapma becerisi, kurumsal iletişim gibi çok çeşitli alanlarda kendisinden kaynaklı olan güçlülükleri ve zayıflıkları ifade etmektedir ve ayırmda temel olarak müdürü/müdürlüğü kapsamında bakılarak iç faktör ve dış faktör ayrımı yapılmıştır.

## 2.9.1. Güçlü ve Zayıf Yönler

**Tablo 28. Güçlü Yönler-Zayıf Yönler**

İç Çevre	
Güçlü Yönler	Zayıf Yönler
<ul style="list-style-type: none"><li>• Okul İdaresinin güçlü iletişimiyle ulaşılabilirliğinin kolay olması</li><li>• Tecrübeli ve istekli öğretim kadrosunun olması</li><li>• Okulumuzda yönetici ve öğretmen normlarının tam olması.</li><li>• Okul personeli arasındaki etkili iletişimden ve uyumluluktan beslenen olumlu bir okul ikliminin bulunması</li><li>• Okulu sosyal ve sportif etkinliklerde başarı ile temsil eden ve edebilecek öğrenci profiline sahip olunması</li><li>• Alanında uzman, deneyimli, bilinçli, çalışkan bir öğretmen kadrosuna sahip olması</li><li>• Rehberlik çalışmalarının kalitesinin ve yeterliliğinin üst düzey olması</li><li>• Okul aile birliğinin okulun gelişim sürecine olumlu katkı yapabilecek potansiyele sahip olması</li><li>• Okulumuzda tam gün eğitim öğretim yapılması.</li><li>• Okulumuzun Fatih Projesi kapsamına alınıp gerekli teknolojik donanımlarla zenginleştirilmiş olması</li><li>• Bilginin ilgili çalışanlara ya da birimlere zamanında iletme düzeyi</li><li>• Çalışanların yöneticilerine ulaşmada açık iletişim kanallarının varlığı</li></ul>	<ul style="list-style-type: none"><li>• Sınıf mevcutlarının kalabalık olması</li><li>• Okulumuzun giriş kapılarında güvenlik elemanının bulunmaması</li><li>• Dağılmış ailelerin olması</li><li>• Aşırı ilgili velilerin rehberlik servisi/öğretmen ve idareyi zaman açısından meşgul etmesi, aşırı zaman kaybına sebebiyet vermesi.</li><li>• Rehberlik servisindeki aşırı yoğunluk</li><li>• Anasınıflarımıza okul önceki çağda bulunana ve bir yıl sonra birinci sınıfa gelecek olan çocukların tümünün kaydedilecek kapasitede olmaması.</li><li>• Merkezde bulunan tek okul olması.</li><li>• Eğitim kayıt bölgesinde ki nüfusun fazla olması.</li><li>• Öğrencilerimizin bir kısmının özel servis araçları ile okula ulaşması.</li><li>• Artan öğrenci sayısı karşısında okul binasının yetersiz olması</li><li>• Okulun çevresindeki sokakların darlığı ve araçların okul çevresini park olarak kullanmalarından dolayı okul giriş ve çıkışında trafik probleminin yaşanması ve evine yaya giden öğrenciler için tehlike oluşturması.</li><li>• Okulumuzda spor sahasının bulunmaması</li><li>• İnternet ağ yapısının yetersiz olması</li><li>• Elektrik sisteminde problem olması</li><li>• Sınıflardaki ısıtma peteklerinin küçük olmasından dolayısı ısınma probleminin yaşanması.</li><li>• Bazı sınıfların sonradan derslik olması nedeniyle küçük olmaları</li><li>• Bazı sınıfların büyük olması</li><li>• Yeterli temizlik elemanının olmaması</li><li>• Teknolojik araçların yoğun olduğu okulumuzda tamir bakım için personelin</li></ul>

<ul style="list-style-type: none"> <li>• Karar alma süreçlerinin yeterli bilgiyle desteklenme düzeyi</li> <li>• İş birliği mekanizmalarının yeterlilik ve etkililik düzeyi</li> <li>• İletişim ve yazışmalarda teknolojik donanımın (Doküman Yönetim Sistemi vb.) etkin kullanılıyor olması</li> <li>• Kurumumuzda teknolojik alt yapının yeterli düzeyde olması.</li> <li>• Merkezde yer alması</li> <li>• Fiziki donanımı yeterli olup ihtiyaca cevap vermesi</li> <li>• Okulumuzda anasınıfı bulunması.</li> <li>• Okul bahçesinin büyük ve kullanışlı olması.</li> <li>• Okulumuzun sağlık/emniyet kuruluşlarına yakın olması</li> </ul>	olmaması
--	----------

### 2.9.2. Fırsatlar ve Tehditler

Fırsatlar, okul/kurumun kontrolü dışında ortaya çıkan ve okul/kurum için avantaj sağlaması muhtemel olan etken ya da durumlardır. Tehditler ise okul/kurumun kontrolü dışında gerçekleşen ve olumsuz etkilerinin önlenmesi ya da sınırlandırılması gereken unsurlardır. Okul/kurumu etkileyebilecek politik, ekonomik, sosyokültürel, teknolojik ya da siyasi etkenlerin bu kapsamda değerlendirilmesi gerekir.

**Tablo 29. GZFT Listesi**

Dış Çevre	
Fırsatlar	Tehditler
<ul style="list-style-type: none"> <li>• Okulumuzun ilçe merkezine ulaşımın kolay olması.</li> <li>• Yeteneklerini geliştirmek isteyen öğrencilerimiz için gençlik merkezinin ulaşılabilir bir yakınlıkta olması</li> <li>• Farklı yerleşkelerden okulumuza gelen öğrencilerin gelişi ile oluşan kültürel çeşitlilik</li> <li>• Öğretmen ihtiyacının olmaması</li> <li>• Okul-veli iş birliğinin artması</li> </ul>	<ul style="list-style-type: none"> <li>• Öğrencilerin bir bölümünün özel servislerle okula gelmesi</li> <li>• Servis araçlarının indirme bindirme yerinin okul yerleşke konumu nedeniyle olmaması</li> <li>• Bazı öğrencilerimiz ailelerinde bir aile düzeninin sağlanamaması</li> <li>• Okulumuzun finans kaynaklarının yetersiz olması.</li> <li>• Okul temizliği için çalışan yardımcı</li> </ul>

<ul style="list-style-type: none"><li>• İŞ-Kur'un okul ve kurumların yardımcı personel ihtiyacına yönelik çalışmalar yapması</li><li>• İlçe Emniyet Müdürlüğü ile devam eden iş birlikleri ve verimli iş birliği örnekleri</li><li>• Fatih Projesi" gibi teknolojik destek programlarının eğitim öğretime önemli katkılar sunması</li><li>• Kurum personelinin etkinliğini ve verimliliğini artırmak amacıyla düzenlenen merkezi hizmet içi eğitimlerin olması</li><li>• Millî Eğitim Bakanlığı'nın DYS, MEBBİS ve e-okul sistemleriyle okul/kurum işlemlerini kolaylaştırması</li><li>• Genel olarak varlıklı velilerimizin olması, çevremizdeki esnafın okullara duyarlı olması</li></ul>	<ul style="list-style-type: none"><li>• personeline ihtiyaç duyulması</li><li>• Okul kalorifer personelinin olmaması</li><li>• Ailelerin özel eğitim konusunda yeterli bilgiye ve farkındalığa sahip olmaması/ aşırı direnç sergileme.</li><li>• Bireylerde oluşan teknoloji bağımlılığı</li><li>• İnternet ortamında oluşan bilgi kirliliği, doğru ve güvenilir bilgiyi ayırt etme güçlüğü</li><li>• Obezite ve dijital bağımlılık</li><li>• Toplumda kitap okuma, spor yapma, sanatsal ve kültürel faaliyetlerde bulunma alışkanlığının yetersiz olması</li><li>• Ebeveynlerin çocuklarının üst eğitim kademelerine yerleşmesi isteğinin sınav odaklı yaklaşım olması</li><li>• Okul finansal kaynaklarının yetersizliği</li><li>• Okul Güvenlik personelinin olmaması.</li><li>• Velilerimizin çoğunu çalışmasından kaynaklı eğitimlere katılımın az olması.</li><li>• Sınıf mevcutlarının kalabalık olması</li><li>• Nüfusun kayıt bölgesinde sürekli artması.</li></ul>
---	--

## 2.10. Tespit ve İhtiyaçların Belirlenmesi

Tespitler ve sorun alanları önceki bölümlerde verilen durum analizi aşamalarında öne çıkan, durum analizini özetleyebilecek türde ifadelerden oluşmaktadır. İhtiyaçlar ise bu tespitler ve sorun alanları dikkate alındığında ortaya çıkan ihtiyaçları ve gelişim alanlarını ortaya koymaktadır. Durum analizinde yer alan her bir bölümde yapılan analizler sonucunda belirlenmiş olan tespitler ve ihtiyaçlardan yola çıkılarak Müdürlüğümüz stratejik planının mimarisi oluşturulmuştur.

**Tablo 30. Tespit ve İhtiyaçları Belirlenmesi**

Durum Analizi Aşamaları	Tespitler	İhtiyaçlar
Uygulanmakta Olan Stratejik Planın Değerlendirilmesi	İzleme ve değerlendirme çalışmalarında eksiklikler saptanmıştır.	İzleme ve değerlendirme için etkin bir sistem kurulması
Paydaş Analizi	Aileler ile iletişim ve iş birliği yetersizdir.	Aileler ile ilişkileri güçlendirecek bir ekosistemin kurulması
Okul İçi Analiz	Öğrencilerin öğrenme stilleri arasında en yüksek öğrenme sosyal öğrenmedir.	İş birlikçi öğretim tekniklerine ağırlık verilmesi

### **3. GELECEĞE BAKIŞ**

Okul Müdürlüğümüzün Misyon, vizyon, temel ilke ve değerlerinin oluşturulması kapsamında öğretmenlerimiz, öğrencilerimiz, velilerimiz, çalışanlarımız ve diğer paydaşlarımızdan alınan görüşler, sonucunda stratejik plan hazırlama ekibi tarafından İl Milli Eğitim Müdürlüğümüz ve İlçe Milli Eğitim Müdürlüğümüzün Misyon Vizyon ve Temel değerleri esas alınarak oluşturulan Misyon, Vizyon, Temel Değerler; Okulumuz üst kurulana sunulmuş ve üst kurul tarafından onaylanmıştır.

#### **3.1. Misyon**

Öğrencilerimizi ilgi ve yetenekleri doğrultusunda yetiştirip bir üst öğrenime hazırlayarak onları Milli Eğitim Bakanlığının temel amaçlarını benimseyen, Atatürk İlke ve İnkıplalarına bağlı, kendine, ailesine, milletine ve devletine karşı sorumluluk duyan ve olumlu katkılar yapan ; kendisi ile barışık, hoşgörülü ve paylaşmayı bilen; bireysel ve toplumsal sorunları tanıyan , bilgiye ulaşmayı ve bilgiyi kullanma yöntem ve tekniklerini bilen bireyler yetiştirmek varlık sebebimizdir.

#### **3.2. Vizyon**

Eğitim seviyesi yükselmiş, okul içi ve okul dışında yapılacak olan her türlü sosyal faaliyete katılacak, teknolojik gelişmelere ayak uyduracak, milli ve manevi değerlere sahip toplumun bir parçası olduğunu unutmayan, devletine, milletine, çevresine ve ailesine karşı sorumluluklarını benimseyen ve bu sorumlulukları çevresine benimseten nesiller yetiştirmek.

### 3.3. Temel Deęerler

Merkez İlkokulunun Temel Deęerleri:

1. İnsan Hakları ve Demokrasinin Evrensel Deęerleri
2. Kültürel ve Sanatsal Duyarlılık
3. İnsan, toplum, bilim ve çevre duyarlılığı
4. Din ahlak ve deęerlere baęlılık
5. Hukuk ve adalet
6. Katılımcılık ve istişare kültürü
7. Tarafsızlık, hesap verebilirlik ve şeffaflık
8. Girişimcilik, Yaraticılık ve Yenilikçilik.
9. Vatanseverlik ve sorumluluk
10. Liyakat

## 4. AMAÇ, HEDEF VE PERFORMANS GÖSTERGESİ İLE STRATEJİLERİN BELİRLENMESİ

Strateji geliştirme, geleceęe yönelik “ideal” ve “ortak” bakışı yansıtır. Belirlenen vizyona ulaşmak için durum analizi sonucunda ortaya çıkan ihtiyaçlar çerçevesinde amaçlar ve bu amaçları gerçekleştirmeye yönelik hedefler belirlenir. Taslak amaç ve hedeflere ilişkin çalışmalar stratejik planlama ekibinin koordinasyonunda yürütülür. Bu çalışmalar çerçevesinde, her bir hedef için hedef kartları oluşturulur.

### 4.1. Amaçlar

Vizyonu gerçekleştirmek ve misyonu yerine getirmek için ele alınması gereken başlıca alanları belirtirler. Belirlenen amaçlar; okul/kurumun durum analizinde ulaşılan tespitler ve ihtiyaçlarla uyumlu ve vizyona ulaşmaya yönelik okul/kurumun kurumsal dönüşümünü destekleyecek nitelikte olmalıdır. Amaçlar, okul/kurumun misyonunun gerçekleştirilmesine katkıda bulunur. İddialı ama gerçekçi ve ulaşılabilir olmalı ve hedefler için bir çerçeve çizmelidir. Orta ve uzun vadeli bir zaman dilimini kapsar nitelikte olmalıdır. Üst politika belgesi olan stratejik planlarda yer alan amaçlarla uyumlu ve amaçları tamamlayıcı nitelikte olmalıdır.

Amaçlar; üst politika belgeleriyle okul/kuruma verilmiş görevlerin yanı sıra okul/kuruma özgü işler ve yeni politikalarla ilgili olan ihtiyaçları da kapsar. Ulaşılmak istenen nihai sonucu açık bir şekilde ifade etmelidir.

Amaçlar belirlenirken Tespitler ve İhtiyaçlar Tablosu'ndan (Tablo 23) faydalanılır. Taslak amaçlar,

stratejik planlama ekibi tarafından belirlenir.

Okul/kurumların stratejik planlarında yer alan amaç sayısının en az üç, en fazla yedi olması ve bu amaçların Eğitime Öğretime Erişim ve Katılım, Eğitim Öğretimde Kalite ve Kurumsal Kapasitenin Geliştirilmesi temalarına yönelik oluşturulması gerekir.

## 4.2. Hedefler

Hedefler, amaçların gerçekleştirilmesine yönelik öngörülen çıktı ve sonuçların tanımlanmış bir zaman dilimi içerisinde nitelik ve nicelik olarak ifadesidir. Hedeflerin miktar ve zaman cinsinden ifade edilebilir olması gerekmektedir. Hedefler; okul/kurumun misyon, vizyon, temel değerleri ve amaçlarıyla tutarlı olması gerekir. Durum analizinde ulaşılan tespitler ve ihtiyaçlarla uyumlu olmalıdır. Açık, anlaşılabilir,

somut, ölçülebilir, sonuç odaklı zaman çerçevesi belirli bir şekilde oluşturulmaları gerekmektedir. Dikkate alınması gereken hedef riskleri tespit edilmeli, hedef gerçekleştirmelerinin nasıl ölçüleceği hedef kartında belirtilmelidir.

Miktar ve zaman bağlamında ifade edilen hedefler en az bir, en fazla beş performans göstergesiyle birlikte sunulur. Bu göstergelerden biri hedef içerisinde yer alan performans göstergesidir.

Uygulanabilir olması açısından her bir amaca yönelik en az iki, en fazla beş hedef belirlenmelidir.

## 4.3. Performans Göstergeleri

Performans göstergeleri, okul/kurumun hedeflerine ne kadar etkili bir şekilde ulaştığını gösteren ve performansının ölçülebilir ölçümlerdir. Belirli bir faaliyetin başarı düzeyini veya arzu edilen bir hedefe doğru ilerlemeyi değerlendirmek için yaygın olarak kullanılır. Bir faaliyetin hedeflerle karşılaştırıldığında gerçekleştirilip gerçekleştirilmediğini veya nasıl gerçekleştirildiğini ölçmeyi mümkün kılacak göstergelerdir. Doğru yapılandırılmış göstergeler, izleme ve değerlendirmenin kaliteli olmasını sağlayacaktır.

- Bir faaliyetin ne kadar iyi çalıştığını gösterir,
- Genel performans hakkında veri sağlar,
- Okulun ne yaptığının genel resmine katkıda bulunur,
- İyileştirme ve geliştirme alanlarını belirlerler,
- Nereye müdahale edileceğini belirler,
- İlerlemeyi ölçer.

Performans göstergeleri girdi, süreç, çıktı ve sonuç göstergeleri olarak sınıflandırılır. **Girdi**

**Göstergeleri:** Girdi göstergeleri, kurumsal programları, faaliyetleri veya hizmetleri geliştirmek, sürdürmek veya sunmak için kullanılan insan kaynaklarını, finansal ve fiziksel kaynakları yansıtır.

Personel sayısı Tahsis edilen

bütçe

Eğitim materyalleri sayısı

Öğrenci başına düşen kitap sayısı vb.

**Süreç Göstergeleri:** Süreç göstergeleri, süreçlere ulaşılmasında katkı sağlayan adımlara atıfta bulunur.

Düzenlenen etkinlik sayısı Açılan

kurs türü sayısı

Uygulanan öğretim yöntemi sayısı vb.

**Çıktı Göstergeleri:** Çıktı göstergeleri, alınan önlemlerin ve kullanılan kaynakların acil ve somut sonuçlarını ölçer. Bir başka deyişle üretilen ürün veya sunulan hizmetlerin miktarıdır. Çıktılar genellikle somuttur ve ne üretildi ya da ne sunuldu sorusuna cevap verir. Çıktı göstergeleri çoğu zaman niceldir ve somut sonuçları ölçer. Genellikle okul/kurumun doğrudan kontrolü altındadır. Amaç ve hedeflerin başarı düzeyinin değerlendirilmesi açısından yeterli sayıda ve nitelikte sonuç ve çıktı göstergelerine yer verilir.

- Eğitime katılan öğretmen sayısı
- Rehberlik servisinden faydalanan öğrenci sayısı

**Sonuç Göstergeleri:** Sonuç göstergeleri, okul paydaşları düzeyinde çıktının ara sonuçlarını veya nihai sonuçlarını ölçer. Çıktı göstergelerinin niteliksel hâli olarak nitelendirilebilir.

- Anaokuluna kayıt oranı
- Mesleki eğitime giren öğrenciler arasında kızların yüzdesi
- Mezuniyet oranı
- Yükseköğretime geçiş oranı
- Disiplin cezaları oranı

**Kalite Göstergeleri:** Ürün veya hizmetlerden yararlananların beklentilerinin karşılanma düzeyini gösterir.

Eğitim hizmetlerinden memnuniyet oranı

**Verimlilik Göstergeleri:** Çıktı ile bu çıktıyı elde etmek için kullanılan girdi arasındaki ilişkiyi ifade eder.

- Mevcut kaliteyi koruyarak öğrenci başına düşen maliyet (maliyet/çıktı)



#### 4.4. Stratejilerin Belirlenmesi

Stratejiler, okulun hedeflerine nasıl ulaşılabileceğini gösteren kararlar bütünüdür. İyi belirlenmiş stratejiler olmaksızın hedefleri etkili bir biçimde uygulamaya geçirmek mümkün değildir. Stratejiler, hedeflere yönelik belirlenmiştir.

**Tablo 31. Merkez İlkokulu Amaç, Hedef, Göstergeler ve Strateji Tabloları**

<b>Amaç 1</b>	Okul öncesi sınıflarının, eğitimin temel ilkeleri doğrultusunda niteliğini arttırmak amacıyla Eğitim öğretim e erişim sağlanacaktır.								
<b>Hedef 1.1</b>	Okul öncesi öğrenim çağındaki çocukların tespit edilerek kurumumuz anasınıflarında eğitime başlamaları özendirilerek öğrencilerimizin ilkökula temel becerileri edinmiş, okul kültürüne uyum sağlamış, hazır bulunuşluk düzeyleri yüksek olarak başlamaları sağlanacaktır.								
<b>Performans Göstergeleri</b>	<b>Hedef Etkisi*</b>	<b>Başlangıç Değeri**</b>	<b>2024</b>	<b>2025</b>	<b>2026</b>	<b>2027</b>	<b>2028</b>	<b>İzleme Sıklığı</b>	<b>Rapor Sıklığı</b>
<b>PG 1.1.1 Anasınıfına kayıt yaptıran öğrenci sayısı</b>	100	100	100	100	100	100	100	12 ay	12 ay
<b>Koordinatör Birim</b>	Okul İdaresi								
<b>İş birliği Yapılacak Birimler</b>	Mahalle Muhtarlığı Aileler								
<b>Riskler</b>	Maliyet(Servis ücreti, aylık aidat, malzeme giderleri) Velinin ilgisizliği								
<b>Stratejiler</b>	S1. Anasınıfının eğitim hayatına olan katkısının ve okula oryantasyona olan etkisinin önemi velilere anlatılacaktır. S2. Çocukların okula ulaşım ihtiyaçlarının giderilmesi sağlanacaktır. S3. Anasınıfı aidatları taban fiyattan alınacaktır.								
<b>Maliyet Tahmini</b>	5.000								
<b>Tespitler</b>	Anasınıfı öğrencilerinin mevcut imkanlarla tamamı okullaştırılmamaktadır.								
<b>İhtiyaçlar</b>	Anasınıfına kayıt hakkı olan öğrencilerini tamamını kayıt yapılacağı dersliklerin gerektiği Okul servislerinin anasınıfı ulaşım hizmetlerine katılım imkanı getirilmesi, Anasınıflarına materyal ve donanım desteği sağlanması, Muhtar ve ihtiyar heyetinin köy genelinde bu hedefe destek vermesi.								

**Tablo 32.Merkez İlkokulu Amaç, Hedef, Gösterge ve Strateji Tabloları**

<b>Amaç 2</b>	Okul öncesi sınıflarının, eğitimin temel ilkeleri doğrultusunda niteliğini arttırmak amacıyla kurumsal kapasite geliştirilecektir.								
<b>Hedef 2.1</b>	Okul öncesi eğitimi yapılan fiziki mekanların okulun ihtiyaç ve hedefleri doğrultusunda iyileştirilmesi sağlanacaktır.								
<b>Performans Göstergeleri</b>	<b>Hedef Etkisi*</b>	<b>Başlangıç Değeri**</b>	<b>2024</b>	<b>2025</b>	<b>2026</b>	<b>2027</b>	<b>2028</b>	<b>İzleme Sıklığı</b>	<b>Rapor Sıklığı</b>
<b>PG 2.1.1 Okulda iyileştirilen fiziki mekân sayısı</b>	25	1	1	1	1	1	1	12 ay	12 ay
<b>PG 2.1.2 Açılan anasınıfı derslik sayısı</b>	25	4	4	4	4	4	4	12 ay	12 ay
<b>PG 2.1.3 Okulda düzenleme yapılan açık hava oyun alanı sayısı</b>	25	1	1	1	1	1	1	12 ay	12 ay
<b>PG 2.1.4 Okulda düzenleme yapılan atölye sayısı</b>	25	1	2	2	3	3	3	12 ay	12 ay
<b>Koordinatör Birim</b>	Okul İdaresi								
<b>İş birliği Yapılacak Birimler</b>	Mahalle Muhtarlığı İlçe Milli Eğitim Müdürlüğü								
<b>Riskler</b>	Maliyet Alan Yetersizliği								
<b>Stratejiler</b>	S1.Anasınıfı fiziki mekânlarının iyileştirilmesi için belediye, İlçe Mem ve hayırseverlerle iş birliği yapılacaktır. S2.Okulun eksikleri zamanında tespit edilerek zamanında ödenek talebinde bulunulacaktır. S3.Okul, aile ve çevre iş birliği yapılarak fiziki mekânlar iyileştirilecektir.								
<b>Maliyet Tahmini</b>	30.000								
<b>Tespitler</b>	Anasınıflarındaki eğitici materyal sayısı yetersizdir. Anasını etkinlikleri için yeterli alan yoktur. Anasınıfı öğrencileri için yardımcı personel yoktur.								
<b>İhtiyaçlar</b>	Eğitim ortamındaki olumlu uyaran nicelik ve niteliğinin artırılması Açık hava oyun alanlarının artırılması								

**Tablo 33. Merkez İlkokulu Amaç, Hedef, Gösterge ve Strateji Tabloları**

<b>Amaç 3</b>	Öğrencilerimizi bilinçli teknoloji kullanımı konusunda eğiterek teknoloji okur-yazarı olmaları sağlanacaktır.								
<b>Hedef 3.1</b>	Teknolojinin ders başarısı ve ahlaki gelişim için kullanılması sağlanacaktır.								
<b>Performans Göstergeleri</b>	<b>Hedef Etkisi*</b>	<b>Başlangıç Değeri**</b>	<b>2024</b>	<b>2025</b>	<b>2026</b>	<b>2027</b>	<b>2028</b>	<b>İzleme Sıklığı</b>	<b>Rapor Sıklığı</b>
<b>PG 3.1.1 Öğrencilere Bilinçli Teknoloji kullanımı konusunda verilen seminer sayısı</b>	30	1	1	2	2	3	3	6 ay	12 ay
<b>PG 3.1.2 Konferans salonunda yapılan etkinlik sayısı</b>	50	4	4	6	7	8	10	6 ay	12 ay
<b>PG 3.1.3 Okul genelinde asılan bilgilendirici afiş sayısı</b>	20	4	6	8	10	12	12	6 ay	12 ay
<b>Koordinatör Birim</b>	Okul İdaresi								
<b>İş birliği Yapılacak Birimler</b>	RAM İlçe Milli Eğitim Müdürlüğü								
<b>Riskler</b>	Etkinlikler için yeterli zamanın ayrılmaması Sosyal medyanın olumsuz etkileri								
<b>Stratejiler</b>	S1.Sınıf bazlı Konferans salonu kullanım çizelgesi oluşturulacak, S2.Öğrenci seviyesine göre etkinlikler planlanacak ve uygulanacak								
<b>Maliyet Tahmini</b>	1.000								
<b>Tespitler</b>	Sosyal medyanın etkisinin azaltılmasında güçlük çekilmektedir. Veliler öğrencilerin sosyal medyada geçirdikleri süreyi ve izledikleri içerikleri takip ve kontrol etmemektedir.								
<b>İhtiyaçlar</b>	Serbest etkinlik saatleri planlanırken bilişim teknolojileri etkinliklerine de yer verilmesi, Öğretmenlerin bu hedef doğrultusunda isteklendirilmesi.								

**Tablo 34. Merkez İlkokulu Amaç, Hedef, Gösterge ve Strateji Tabloları**

<b>Amaç 4</b>	Eğitim-öğretim sürecinde velilerin sürece aktif katılımları sağlanacaktır.								
<b>Hedef 4.1</b>	Okulun, öğrencilerin gelişimine akademik, sosyal ve kültürel açıdan ne tür etkileri olduğu, bu süreçte kendi üzerlerine düşen sorumlulukların neler olduğu konusunda veliler bilinçlendirilecektir.								
<b>Performans Göstergeleri</b>	<b>Hedefe Etkisi*</b>	<b>Başlangıç Değeri**</b>	<b>2024</b>	<b>2025</b>	<b>2026</b>	<b>2027</b>	<b>2028</b>	<b>İzleme Sıklığı</b>	<b>Rapor Sıklığı</b>
<b>PG 4.1.1 Velilere yönelik verilen seminer sayısı</b>	40	8	8	10	10	12	12	6 ay	12 ay
<b>PG 4.1.2 Seminerlere katılan veli sayısı</b>	40	20	30	40	50	60	70	6 ay	12 ay
<b>PG 4.1.3 Öğrenci-veli-öğretmen birlikte yapılan etkinlik sayısı</b>	20	5	10	10	15	15	15	6 ay	12 ay
<b>Koordinatör Birim</b>	Okul İdaresi								
<b>İş birliği Yapılacak Birimler</b>	RAM Araklı İlçe MEM Okul aile Birliği								
<b>Riskler</b>	Çalışan veli grubunun olması Geniş aile yapısı ve sorumlulukları Nüfus azlığı								
<b>Stratejiler</b>	S1.Ram destekli veli farkındalık-bilinçlendirme seminerleri düzenlenecektir. S2.Velilerde farkındalık-aidiyet oluşturmak için veli destekli kermesler düzenlenecektir. S3.Veli-öğretmen-öğrenci üçlüsünü bir araya getirecek etkinlikler düzenlenecektir. S4.Olumlu örnek teşkil eden velilerle öğrenci katılımlı söyleşiler düzenlenecektir. S5.Velilerin okulun işlerliğine olumlu ve etkin katılımı sağlanacaktır.								
<b>Maliyet Tahmini</b>	5.000								
<b>Tespitler</b>	Okul kültürü konusunda velilerin ilgisizliği, Eğitim-öğretim sürecinde velilerden yeterli desteğin alınamaması, Akademik başarıyla eğitsel başarının aynı oranda ilerlememesi.								
<b>İhtiyaçlar</b>	Veli desteği, Öğretmenlerin bilgilendirilmesi, Etkinlikler için uygun zaman ve uygun alan.								

**Tablo 35. Merkez İlkokulu Amaç, Hedef, Gösterge ve Strateji Tabloları**

<b>Amaç 5</b>	Eğitimin temel ilkeleri doğrultusunda okulun niteliğini arttırmak amacıyla kurumsal kapasite geliştirilecektir.								
<b>Hedef 5.1</b>	Kurum personelinin mesleki gelişimlerinin artırılması sağlanacaktır.								
<b>Performans Göstergeleri</b>	<b>Hedef Etkisi*</b>	<b>Başlangıç Değeri**</b>	<b>2024</b>	<b>2025</b>	<b>2026</b>	<b>2027</b>	<b>2028</b>	<b>İzleme Sıklığı</b>	<b>Rapor Sıklığı</b>
<b>PG 5.1.1 Hizmet içi eğitim alan yönetici ve öğretmen sayısı</b>	20	2	3	5	7	8	8	12 ay	12 ay
<b>PG 5.1.2 Uzaktan hizmet içi eğitime katılan öğretmen sayısı</b>	20	2	3	5	7	8	8	12 ay	12 ay
<b>PG 5.1.3 Ulusal ve uluslararası projelere katılım sağlayan öğretmen sayısı</b>	20	1	1	2	2	3	3	12 ay	12 ay
<b>PG 5.1.4 Öğretmenlere yönelik düzenlenen eğitim sayısı</b>	20	4	4	6	6	8	8	12 ay	12 ay
<b>PG 5.1.5 Yüksek lisans eğitimini sürdüren/ tamamlayan öğretmen ve yönetici sayısı</b>	20	1	1	2	2	3	3	12 ay	12 ay
<b>Koordinatör Birim</b>	Okul İdaresi								
<b>İş birliği Yapılacak Birimler</b>	Milli Eğitim Müdürlüğü								
<b>Riskler</b>	Mevcut öğrenci yapısı Okul kültürü								
<b>Stratejiler</b>	S1 Okul yöneticilerinin ve öğretmenlerin mesleki gelişim ihtiyaçları tespit edilerek bu ihtiyaçları gidermeye yönelik bir mesleki gelişim planı hazırlanacaktır. S2 Okul öğretmenlerinin alanlarında mesleki gelişimlerini ve öğretmenlik yeterliklerini geliştirmek için mahalli ve merkezi düzeyde eğitim almaları sağlanacaktır. S3 Okul yöneticilerinin ve öğretmenlerin dijital platformlar aracılığıyla verilen eğitimlere katılmaları teşvik edilecektir. S4 Okul personelinin motivasyon, iş doyum ve kurumsal bağlılık düzeylerini artıracak çalışmalar yapılacaktır								
<b>Maliyet Tahmini</b>	0 TL								

<b>Tespitler</b>	Öğretmenler genelde uzaktan eğitim almaktadır. Ulusal ve uluslar arası projelere katılım istenilen düzeyde değildir. Okulda öğretmen ve yöneticilere düzenlenen eğitim sayısı yetersizdir.
<b>İhtiyaçlar</b>	Ulusal ve uluslar arası projelere katılımın artırılması, Düzenlenen eğitimlerin duyurularının ve tavsiyelerinin artırılması,

**Tablo 36. Merkez İlkokulu Amaç, Hedef, Gösterge ve Strateji Tabloları**

<b>Amaç 6</b>	Öğrencilerimizin sosyal, kültürel ve sportif açıdan toplumun geleneklerine uygun, değer yargılarına sahip bireyler olması sağlanacaktır.								
<b>Hedef 6.1</b>	Öğrencilerimizin akran zorbalığı konusunda bilinçlendirilmesine yönelik çalışmalar yapılarak okulunda ve sosyal çevresinde zorba olmayan, temel değerlere sahip, sosyal ve sportif çocuklar yetiştirmek hedeflenmektedir.								
<b>Performans Göstergeleri</b>	<b>Hedefe Etkisi*</b>	<b>Başlangıç Değeri**</b>	<b>2024</b>	<b>2025</b>	<b>2026</b>	<b>2027</b>	<b>2028</b>	<b>İzleme Sıklığı</b>	<b>Rapor Sıklığı</b>
<b>PG 6.1.1 Akran zorbalığı konusunda verilen eğitim sayısı</b>	20	2	3	3	4	5	5	6 ay	12 ay
<b>PG 6.1.2 Bilinçli teknoloji-sosyal medya konusunda verilen eğitim sayısı</b>	20	2	3	3	4	5	5	6 ay	12 ay
<b>PG 6.1.3 Etik değerler konusunda verilen eğitim sayısı</b>	20	2	3	3	4	5	5	6 ay	12 ay
<b>PG 6.1.4 Değerler eğitimi konusunda yapılan etkinlik sayısı</b>	20	2	10	15	20	25	30	6 ay	12 ay
<b>PG 6.1.5 Sportif faaliyetlere katılan lisanslı öğrenci sayısı</b>	20	20	25	30	30	35	35	6 ay	12 ay
<b>Koordinatör Birim</b>	Okul İdaresi								
<b>İş birliği Yapılacak Birimler</b>	Trabzon RAM Araklı Belediyesi Gençlik ve Spor İlçe Müdürlüğü								
<b>Riskler</b>	Sportif alanlara uzaklık Okulun fiziki yetersizliği Sosyal çevrede örnek alınacak birey sayısının azlığı Velilerin akademik eğitim dışındaki sosyal etkinliklere duyarsızlığı								

<b>Stratejiler</b>	S1.Öğrencilerimize akran zorbalığının önüne geçilmesine yönelik bilgilendirmeler yapılacaktır. S2.Okul içerisinde sosyal- kültürel- sportif faaliyetlerin sayısı arttırılacaktır. S3.Faaliyetlere katılım sağlayan öğrenciler ödüllendirilecektir. S4.Veliler akademik faaliyetler yanında sosyal açıdan öğrencileri geliştirecek etkinliklere karşı bilinçlendirilecektir.
<b>Maliyet Tahmini</b>	20.000
<b>Tespitler</b>	Yaş grupları arasındaki fark akran zorbalığını arttırmaktadır. Lisanslı öğrenci sayısı azdır. Çalışma yapılacak materyaller yetersizdir.
<b>İhtiyaçlar</b>	Spor materyaller temin edilecektir. Eğitimler konusunda RAM'dan eğitici talep edilecektir. Sosyal-sportif faaliyetlere katılım sağlayan öğrenciler için ödüllendirme sistemi oluşturulacaktır.

**Tablo 37.Merkez İlkokulu Amaç, Hedef, Gösterge ve Strateji Tabloları**

<b>Amaç 7</b>	Eğitim-öğretim sürecine veliler de dahil edilerek eğitimde kalite ve başarının arttırılması sağlanacaktır.								
<b>Hedef 7.1</b>	Okulun, öğrencilerin gelişimine akademik, sosyal ve kültürel açıdan ne tür etkileri olduğu ve bu konuda kendilerine düşen görevler konusunda veliler bilinçlendirilecektir.								
<b>Performans Göstergeleri</b>	<b>Hedefe Etkisi*</b>	<b>Başlangıç Değeri**</b>	<b>2024</b>	<b>2025</b>	<b>2026</b>	<b>2027</b>	<b>2028</b>	<b>İzleme Sıklığı</b>	<b>Rapor Sıklığı</b>
<b>PG 7.1.1 Veli bilgilendirme semineri sayısı</b>	25	1	3	3	4	4	5	6 ay	12 ay
<b>PG 7.1.2 Öğrenci-öğretmen- veli birlikte yapılan etkinlik sayısı</b>	25	1	5	5	6	6	7	6 ay	12 ay
<b>PG 7.1.3 Velilerle düzenlenen kermes sayısı</b>	25	1	2	2	4	4	4	6 ay	12 ay
<b>PG 7.1.4 Ev ziyareti sayısı</b>	25	5	10	10	15	15	20	6 ay	12 ay
<b>Koordinatör Birim</b>	Okul İdaresi								
<b>İş birliği Yapılacak Birimler</b>	Trabzon RAM Okul Aile Birliği								

<b>Riskler</b>	Velilerin düzenli olarak toplantılara katılım sayısının yetersizliği Kermes için yeterli katılım ve malzeme tedarik zorluğu
<b>Stratejiler</b>	S1.Velilere yapılacak etkinliklerle ilgili bilgilendirici broşür, davetiye gönderilecektir. S2. Eğitimler için RAM'den eğitici talep edilecektir. S3.Kermese katılacak velilerin tespiti yapılacaktır. S4.Etkinliklere katılım sağlayan velilerin taltif edilmesi sağlanacaktır. S5.Ev ziyaretleri için sınıf rehber öğretmenleriyle planlamalar yapılacaktır.
<b>Maliyet Tahmini</b>	50.000
<b>Tespitler</b>	Velilerin sosyo-ekonomik durumuyla ilgili yeterli bilgiye sahip olmadığımız gözlenmiştir. Veliler arasında dayanışma-iş birliği düzeyinin yeterli düzeyde olmadığı gözlenmiştir. Ortaokula geçiş sürecindeki çocukların velilerinin okulun işleyişinden yeterince haberdar olmadığı gözlenmiştir.
<b>İhtiyaçlar</b>	Köy muhtarlığından ailelerin sosyo-ekonomik durumları hakkında bilgi alınmalıdır. Veliler arasında kaynaşma-yardımlaşma sağlayan etkinlikler planlanmalıdır. Ortaokula geçen öğrencilerin ve velilerin ilkokuldan farklı işleyiş gösteren yeni durumlara hazırlanması için bilgilendirmeler planlanmalıdır.

#### 4.5. Maliyetlendirme

**Tablo 38. Araklıo Merkez İlkokulu Tahmini Maliyet Tablosu**

	2024	2025	2026	2027	2028	Toplam Maliyet
<b>Amaç 1</b>	5.000	10.000	20.000	25.000	30.000	90.000
<b>Hedef 1.1</b>	5.000	10.000	20.000	25.000	30.000	90.000
<b>Amaç 2</b>	30.000	45.000	55.000	65.000	75.000	275.000
<b>Hedef 2.1</b>	30.000	45.000	55.000	65.000	75.000	275.000
<b>Amaç 3</b>	1.000	1.500	2.000	2.500	3.000	10.000



<b>Hedef 3.1</b>	1.000	1.500	2.000	2.500	3.000	10.000
<b>Amaç 4</b>	5.000	10.000	15.000	20.000	25.000	75.000
<b>Hedef 4.1</b>	5.000	10.000	15.000	20.000	25.000	75.000
<b>Amaç 5</b>	0	0	0	0	0	0
<b>Hedef 5.1</b>	0	0	0	0	0	0
<b>Amaç 6</b>	20.000	25.000	35.000	40.000	55.000	175.000
<b>Hedef 6.1</b>	20.000	25.000	35.000	40.000	55.000	175.000
<b>Amaç 7</b>	50.000	65.000	75.000	90.000	110.000	390.000
<b>Hedef 7.1</b>	50.000	65.000	75.000	90.000	110.000	390.000
<b>Genel Yönetim Giderleri</b>	10.000	15.000	20.000	25.000	30.000	100.000
<b>TOPLAM</b>	121.000	161.500	222.000	267.500	328.000	1215.000

## 5. İZLEME VE DEĞERLENDİRME

Bu bölümde Merkez ilkokulu Müdürlüğü 2024-2028 Stratejik Planı'nın izleme ve değerlendirme modeline ve aşamalarına değinilmiştir.

Stratejik planlarda yer alan amaç ve hedeflere ulaşma durumlarının tespiti ve bu yolla stratejik planlardaki amaç ve hedeflerin gerçekleştirilebilmesi için gerekli tedbirlerin alınması izleme ve değerlendirme ile mümkün olmaktadır. İzleme, stratejik plan uygulamasının sistematik olarak takip edilmesi ve raporlanmasıdır. Değerlendirme ise, uygulama sonuçlarının amaç ve hedeflere kıyasla ölçülmesi ve söz konusu amaç ve hedeflerin tutarlılık ve uygunluğunun analizidir.

İdarenin kurumsal yapılarının kendine has farklılıkları izleme ve değerlendirme süreçlerinin de farklılaşmasını beraberinde getirmektedir. Eğitim idarelerinin ana unsurunun, girdi ve çıktılarının insan oluşu, ürünlerinin değerinin kısa vadede belirlenememesine ve insan unsurundan kaynaklı değişkenliğin ve belirsizliğin fazla olmasına yol açmaktadır. Bu durumda sadece nicel yöntemlerle yürütülecek izleme ve değerlendirmelerin eğitsel olgu ve durumları açıklamada yetersiz kalabilmesi söz konusudur. Nicel yöntemlerin yanında veya onlara alternatif olarak nitel yöntemlerin de uygulanmasının daha zengin ve geniş bir bakış açısı sunabileceği belirtilebilir.

Belirtilen temel ilkeler ve veri analiz yöntemleri doğrultusunda birlikte Merkez İlkokulu Müdürlüğü 2024-2028 Stratejik Planı İzleme ve Değerlendirme Modeli'nin çerçevesini;

1. Performans göstergeleri ve stratejiler bazında gerçekleşme durumlarının belirlenmesi,
2. Performans göstergelerinin gerçekleşme durumlarının hedeflerle kıyaslanması,
3. Stratejiler kapsamında yürütülen faaliyetlerin takip edilmesi,
4. Sonuçların raporlanması ve paydaşlarla paylaşımı,
5. Hedeflerden sapmaların nedenlerinin araştırılması,
6. Alternatiflerin ve çözüm önerilerinin geliştirilmesi süreçleri oluşturmaktadır.

İzleme ve değerlendirme süreci şu şekilde gerçekleşecektir:

1. Yıllık planlamanın yapılması
2. İlk altı aylık gerçekleřmelerin belirlenmesi
3. İzleme raporunun hazırlanması
4. Yıl sonu gerçekleřmelerinin belirlenmesi
5. İzleme verilerinin deęerlendirilmesi
6. Deęerlendirme raporunun hazırlanması ve sunulması
7. Deęerlendirme toplantılarının gerçekleştirilmesi

Merkez İlk Müdürlüęü 2024–2028 Stratejik Planı'nda yer alan performans göstergelerinin gerçekleřme durumlarının tespiti yılda iki kez yapılacaktır.

Yılın tamamına iliřkin ikinci izleme kapsamında ise stratejik plan deęerlendirme raporu, strateji geliştirme ekibince yapılan deęerlendirme toplantısında stratejik planın kalan süresi için hedeflere nasıl ulařılacağına iliřkin alınacak gerekli önlemleride içerecek řekilde nihai hale getirilecek.

Stratejik Plan Deęerlendirme Raporu, strateji geliştirme ekibince yapılan deęerlendirme toplantısında stratejik planın kalan süresi için hedeflere nasıl ulařılacağına iliřkin alınacak gerekli önlemleri de içerecek řekilde nihai hâle getirilerek okul idaresine sunulacaktır. Hedeflerin ve ilgili performans göstergeleri ile risklerin takibi analizi, deęerlendirilmesi ve üst yöneticiye sunulması Strateji Geliřtirme Kurulu ve Stratejik Plan Ekibi sorumluluęundadır.